

Projekt

z dnia 11 grudnia 2023 r.

Zatwierdzony przez

**UCHWAŁA NR
RADY POWIATU ŁOMŻYŃSKIEGO**

z dnia 11 grudnia 2023 r.

w sprawie przyjęcia i realizacji "Powiatowego Programu Rozwoju Pieczy Zastępczej w Powiecie Łomżyńskim na lata 2024 – 2026"

Na podstawie art. 12 pkt 11 ustawy z dnia 5 czerwca 1998 r. o samorządzie powiatowym (Dz. U. z 2022 r. poz. 1526, z 2023 r. poz. 572) w związku z art. 180 pkt 1 ustawy z dnia 9 czerwca 2011 r. o wspieraniu rodziny i systemie pieczy zastępczej (Dz. U. z 2023 poz. 1426 oraz 1429) uchwala się, co następuje:

§ 1. Przyjmuje się do realizacji „Powiatowy Program Rozwoju Pieczy Zastępczej w Powiecie Łomżyńskim na lata 2024 – 2026” w brzmieniu stanowiącym załącznik do niniejszej uchwały.

§ 2. Wykonanie uchwały powierza się Zarządowi Powiatu Łomżyńskiego.

§ 3. Uchwała wchodzi w życie z dniem podjęcia.

Członkowie Zarządu:

Maria Dziekońska

Agnieszka Zduńczyk

Tadeusz Góralczyk

Kazimierz Polkowski

Przewodniczący Zarządu

Lech Marek Szablowski

RADCA PRAWNY

mgr Dariusz Wasowski

DYREKTOR

Powiatowego Centrum Pomocy Rodzinie
w Łomży

mgr Jacek Albin Nowakowski



**Powiatowy Program Rozwoju Pieczy Zastępczej
w Powiecie Łomżyńskim
na lata 2024 – 2026**

Łomża, grudzień 2023

SPIS TREŚCI

Wstęp	3
Podstawy prawne Programu	5
1. Piecza zastępcza - podstawy funkcjonowania i organizowania	6
1.1. System pieczy zastępczej i jego cele.....	6
1.2. Zadania powiatu	7
1.3. Rola organizatora rodzinnej pieczy zastępczej	9
1.4. Formy sprawowania pieczy zastępczej	12
1.5. Koordynator rodzinnej pieczy zastępczej jako element systemu wsparcia rodzinnej pieczy zastępczej.....	14
2. Charakterystyka pieczy zastępczej w powiecie łomżyńskim.....	16
2.1. Rodzinna piecza zastępcza	16
2.2. Instytucjonalna piecza zastępcza.....	26
2.3. Usamodzielnianie wychowanków pieczy zastępczej.....	28
3. Ogólne tendencje zmian w systemie pieczy zastępczej. Wnioski z realizacji „Powiatowego Programu Rozwoju Pieczy Zastępczej w Powiecie Łomżyńskim w latach 2021 – 2023”	31
4. Analiza SWOT obszaru wsparcia rodziny i pieczy zastępczej	35
5. Cele i działania „Powiatowego Programu Rozwoju Pieczy Zastępczej w Powiecie Łomżyńskim na lata 2024 – 2026”	37
6. Planowany limit rodzin zastępczych zawodowych na lata 2024 – 2026	43
7. Źródła finansowania Programu	43
8. Realizatorzy Programu	44
9. Monitoring i ewaluacja Programu	45
10. Spis rysunków i tabel	46

Wstęp

Rodzina stanowi wyjątkowe i niepowtarzalne środowisko, które najkorzystniej wpływa na fizyczny, psychiczny i społeczny rozwój dziecka, pod warunkiem jednak, że realizuje ona w sposób właściwy przypisane jej funkcje, zwłaszcza opiekuńczo – wychowawcze.

Burzliwy okres transformacji ustrojowej przyniósł ze sobą nie tylko pozytywne skutki, ale też spowodował liczne zagrożenia i zaburzenia w prawidłowym funkcjonowaniu rodziny. Wśród niekorzystnych zmian społecznych dotyczących życia rodzinnego wymienić można: rosnącą liczbę rozwodów, preferowanie przez młodych ludzi alternatywnych form życia rodzinnego, migracje zarobkowe rodziców i związaną z nimi problematykę eurosieroctwa, przemoc w rodzinie, alkoholizm, nowe rodzaje uzależnień, itp..

Zmiany zachodzące w ostatnich latach mają wpływ na realizację podstawowych funkcji rodzicielskich oraz zaspokajanie potrzeb dziecka. Nie od dziś wiadomo, że dziecko powinno wychowywać się w atmosferze miłości, akceptacji, poczucia bezpieczeństwa i stabilizacji, w przypadku pozbawienia go takiej możliwości ma ono prawo do szczególnej opieki i pomocy ze strony państwa. Obowiązujące regulacje prawne wykazują charakter prorodzinny, bowiem cały system opieki nad dzieckiem osamotnionym opiera się przede wszystkim na założeniu, iż w sytuacjach wymagających przejęcia od rodziców biologicznych ich obowiązków, o wiele korzystniejsze są rozwiązania, które przypominają środowisko naturalne. Wśród szczególnie preferowanych form opieki rodzinnej nad dzieckiem osieroconym wymieniana jest (obok rodzin adopcyjnych) – rodzina zastępcza, mogąca stanowić formę wsparcia rodziny biologicznej, a równocześnie środowisko pozwalające na zaspokojenie podstawowych potrzeb dziecka w niej umieszczonego.

Podstawowym aktem prawnym regulującym w sposób kompleksowy zasady wspierania i organizowania pieczy zastępczej jest powołana do życia z dniem 1 stycznia 2012 r. *Ustawa z dnia 9 czerwca 2011 r. o wspieraniu rodziny i systemie pieczy zastępczej* (Dz. U. z 2023, poz. 1426 z późn.zm.), która zobowiązuje powiat do organizowania dzieciom pozbawionym wsparcia rodzin naturalnych – opieki zastępczej w formie rodzinnej i instytucjonalnej. W celu zapewnienia takiego wsparcia tworzy się *Powiatowy Program Rozwoju Pieczy Zastępczej na lata 2021 – 2023*, którego celem jest m.in. organizowanie pomocy rodzinom biologicznym przeżywającym trudności w opiece i wychowaniu, ograniczenie umieszczeń dzieci w placówkach opiekuńczo – wychowawczych na rzecz rodzinnej opieki zastępczej,

organizowanie wszechstronnego wsparcia dla rodzin zastępczych oraz zabezpieczenie środków finansowych na realizację tych zadań.

Program skierowany jest bezpośrednio do osób i rodzin, w szczególności: rodzin biologicznych przeżywających trudności opiekuńczo-wychowawcze, dzieci przebywających w pieczy zastępczej, rodzin zastępczych, rodzin biologicznych dzieci umieszczonych w różnych formach pieczy zastępczej, usamodzielnianych wychowanków oraz opiekunów usamodzielnienia, kandydatów do pełnienia funkcji rodzin zastępczych zawodowych, niezawodowych lub rodzinnych domów dziecka, kierownictwa i kadry instytucji oraz służb pracujących na rzecz dziecka i rodziny.

Podstawy prawne Programu

Działania w zakresie rozwoju pieczy zastępczej regulują następujące akty prawne i dokumenty:

1. Konstytucja Rzeczypospolitej Polskiej (Dz. U. z 2009 roku, Nr 114, poz. 946);
2. Konwencja Praw Dziecka;
3. Ustawa z dnia 9 czerwca 2011 roku o wspieraniu rodziny i systemie pieczy zastępczej (Dz. U. z 2023 roku, poz. 1426 z późn.zm)
4. Ustawa z dnia 12 marca 2004 roku o pomocy społecznej (Dz. U. z 2023 roku, poz. 901);
5. Kodeks Rodzinny i Opiekuńczy Ustawa z dnia 25 lutego 1964 r. (Dz. U. z 2023 roku, poz. 1606 z późn.zm.);
6. Ustawa z dnia 5 czerwca 1998 r. o samorządzie powiatowym (Dz. U. z 2023 roku, poz. 572);
7. Rozporządzenie Ministra Pracy i Polityki Społecznej z dnia 22 grudnia 2011 roku w sprawie instytucjonalnej pieczy zastępczej (Dz. U. z 2011 roku, Nr 292, poz. 1720);
8. Rozporządzenie Ministra Pracy i Polityki Społecznej z dnia 3 sierpnia 2012 roku w sprawie udzielania pomocy na usamodzielnienie, kontynuowanie nauki oraz zagospodarowanie (Dz. U. z 2012 roku, poz. 954);
9. Uchwała Nr XVIII/81/2012 Rady Powiatu Łomżyńskiego z dnia 6 marca 2012 roku w sprawie zawarcia porozumienia w przedmiocie powierzenia Miastu Łomża wykonywania zadania publicznego w zakresie pieczy zastępczej na terenie Powiatu Łomżyńskiego;
10. Powiatowa Strategia Rozwiązywania Problemów Społecznych w Powiecie Łomżyńskim na lata 2023 - 2030.

1. Piecza zastępcza – podstawy funkcjonowania i organizowania.

1.1. System pieczy zastępczej i jego cele.

Na **system pieczy zastępczej** definiowany jako „zespół osób, instytucji i działań mających na celu zapewnienie czasowej opieki i wychowania dzieciom w przypadkach niemożności sprawowania opieki i wychowania przez rodziców składają się: rodziny zastępcze, rodzinne domy dziecka, rodziny pomocowe, placówki opiekuńczo-wychowawcze różnych typów, regionalne placówki opiekuńczo-wychowawcze, interwencyjne ośrodki preadopcyjne, organizatorzy rodzinnej pieczy zastępczej, koordynatorzy rodzinnej pieczy zastępczej. Do systemu wliczają się również: asystenci rodzin pracujący z rodzinami biologicznymi, specjaliści uczestniczący w posiedzeniach oceniających sytuację dziecka przebywającego w pieczy, a zgodnie z nowelizacją ustawy z dnia 19 września 2014 r. również: rodzice biologiczni niepozbawieni władzy rodzicielskiej, opiekunowie usamodzielnienia, kierownicy PCPR wytaczający powództwo alimentacyjne. Elementem składowym systemu są również działania tj.: opieka i wychowanie dziecka umieszczonego w pieczy, ocena sytuacji dziecka umieszczonego w pieczy, ocena rodzinnej pieczy zastępczej, wsparcie rodzin poprzez objęcie opieką koordynatora rodzinnej pieczy zastępczej, zgłaszanie do ośrodków adopcyjnych dzieci z uregulowaną sytuacją prawną oraz pomoc osobom usamodzielnianym.

Cele pieczy zastępczej zostały określone w ustawie jako konieczność zapewnienia:

- 1) pracy z rodziną umożliwiającą powrót dziecka do rodziny lub gdy jest to niemożliwe – dążenie do przysposobienia dziecka, a w przypadku braku możliwości przysposobienia dziecka – opiekę i wychowanie w środowisku zastępczym;
- 2) przygotowania dziecka do: godnego, samodzielnego i odpowiedzialnego życia; pokonywania trudności życiowych zgodnie z zasadami etyki; nawiązywania i podtrzymywania bliskich, osobistych i społecznie akceptowanych kontaktów z rodziną i rówieśnikami, w celu łagodzenia skutków doświadczania straty i separacji oraz zdobywania umiejętności społecznych;
- 3) zaspokojenia potrzeb emocjonalnych dzieci, ze szczególnym uwzględnieniem potrzeb bytowych, zdrowotnych, edukacyjnych i kulturalno-rekreacyjnych.

Organizacja rodzinnej pieczy zastępczej jest zadaniem obligatoryjnym powiatu. Zadania powiatu w zakresie pieczy zastępczej wykonuje starosta za pośrednictwem Powiatowego Centrum Pomocy Rodzinie oraz Organizatora Rodzinnej Pieczy Zastępczej (jeśli organizatorem nie jest PCPR).

1.2. Zadania powiatu.

Do zadań własnych powiatu w zakresie pieczy zastępczej należy:

1. Opracowanie i realizacja 3 – letnich powiatowych programów dotyczących rozwoju pieczy zastępczej, zawierających między innymi plan rozwoju rodzinnej pieczy zastępczej, plan ograniczania liczby dzieci w instytucjonalnej pieczy zastępczej oraz limit rodzin zastępczych zawodowych na dany rok kalendarzowy, uwzględniający założenia wynikające z planu rozwoju rodzinnej pieczy zastępczej, konieczność zapewnienia dzieciom z terenu powiatu rodzinnej pieczy zastępczej oraz ograniczanie liczby dzieci w instytucjonalnej pieczy zastępczej;
2. Zapewnienie dzieciom pieczy zastępczej w rodzinach zastępczych, rodzinnych domach dziecka oraz w placówkach opiekuńczo – wychowawczych;
3. Organizowanie wsparcia osobom usamodzielnianym opuszczającym rodziny zastępcze, rodzinne domy dziecka oraz placówki opiekuńczo – wychowawcze i regionalne placówki opiekuńczo – terapeutyczne, przez wspieranie procesu usamodzielnienia;
4. Tworzenie warunków do powstawania i działania rodzin zastępczych, rodzinnych domów dziecka i rodzin pomocowych;
5. Prowadzenie placówek opiekuńczo – wychowawczych oraz placówek wsparcia dziennego o zasięgu ponadgminnym;
6. Organizowanie szkoleń dla rodzin zastępczych, prowadzących rodzinne domy dziecka, rodzin pomocowych i dyrektorów placówek opiekuńczo – wychowawczych typu rodzinnego oraz kandydatów do pełnienia funkcji rodziny zastępczej, prowadzenia rodzinnego domu dziecka lub pełnienia funkcji dyrektora placówki opiekuńczo – wychowawczej typu rodzinnego;
7. Organizowanie wsparcia dla rodzinnej pieczy zastępczej, w szczególności przez tworzenie warunków do powstawania:
 - a. grup wsparcia,
 - b. specjalistycznego poradnictwa;

8. Powoływanie centrów administracyjnych do obsługi placówek opiekuńczo – wychowawczych;
9. Wyznaczanie organizatora rodzinnej pieczy zastępczej;
10. Zapewnienie przeprowadzenia przyjętemu do pieczy zastępczej dziecku niezbędnych badań lekarskich;
11. Prowadzenie rejestru danych rodzin zastępczych;
12. Kompletowanie we współpracy z właściwym ośrodkiem pomocy społecznej dokumentacji związanej z przygotowaniem dziecka do umieszczenia w rodzinie zastępczej albo rodzinnym domu dziecka;
13. Finansowanie:
 - a. świadczeń pieniężnych dotyczących dzieci z terenu powiatu, umieszczonych w rodzinach zastępczych, rodzinnych domach dziecka, placówkach opiekuńczo – wychowawczych, regionalnych placówkach opiekuńczo – terapeutycznych, interwencyjnych ośrodkach preadopcyjnych lub rodzinach pomocowych, na jego terenie lub na terenie innego powiatu,
 - b. pomocy przyznawanej osobom usamodzielnianym opuszczającym rodziny zastępcze, rodzinne domy dziecka, placówki opiekuńczo – wychowawcze lub regionalne placówki opiekuńczo – terapeutyczne,
 - c. szkoleń dla kandydatów do pełnienia funkcji rodziny zastępczej, prowadzenia rodzinnego domu dziecka lub pełnienia funkcji dyrektora placówki opiekuńczo – wychowawczej typu rodzinnego oraz szkoleń dla rodzin zastępczych, prowadzących rodzinne domy dziecka oraz dyrektorów placówek opiekuńczo – wychowawczych typu rodzinnego;
14. sporządzanie sprawozdań rzeczowo – finansowych z zakresu wspierania rodziny i systemu pieczy zastępczej oraz przekazywanie ich właściwemu wojewodzie, w wersji elektronicznej, z zastosowaniem systemu teleinformatycznego;
15. przekazywanie do biura informacji gospodarczej informacji o powstawaniu zaległości dotyczącej odpłatności za pobyt dziecka w rodzinie zastępczej.

Zadaniem gminnych podmiotów organizujących pracę z rodziną naturalną jest umożliwienie powrotu dziecka do rodziny. W tym kontekście, zadaniem powiatu jest także współpraca ze służbami gminnymi (w tym asystentami rodziny i pracownikami socjalnymi) przy udzielaniu pomocy rodzinie, szczególnie w sytuacji zagrożenia jej funkcji socjalnych i wychowawczych oraz w pracy na rzecz powrotu dzieci z pieczy zastępczej do rodziny.

1.3. Rola organizatora rodzinnej pieczy zastępczej.

Zarządzeniem Nr 34 z dnia 14 października 2012 r. Starosta Łomżyński wyznaczył Powiatowe Centrum Pomocy Rodzinie w Łomży na organizatora rodzinnej pieczy zastępczej w powiecie łomżyńskim.

Do zadań organizatora rodzinnej pieczy zastępczej, zgodnie z *Ustawą o wspieraniu rodziny i systemie pieczy zastępczej*, należy w szczególności:

1. Prowadzenie naboru kandydatów do pełnienia funkcji rodziny zastępczej zawodowej, rodziny zastępczej niezawodowej lub prowadzenia rodzinnego domu dziecka;
2. Kwalifikowanie osób kandydujących do pełnienia funkcji rodziny zastępczej lub prowadzenia rodzinnego domu dziecka oraz wydawanie zaświadczeń kwalifikacyjnych zawierających potwierdzenie ukończenia szkolenia, opinię o spełnianiu warunków i ocenę predyspozycji do sprawowania pieczy zastępczej;
3. Organizowanie szkoleń dla kandydatów do pełnienia funkcji rodziny zastępczej lub prowadzenia rodzinnego domu dziecka;
4. Organizowanie szkoleń dla kandydatów do pełnienia funkcji dyrektora placówki opiekuńczo – wychowawczej typu rodzinnego, wydawanie świadectw ukończenia tych szkoleń oraz opinii dotyczącej predyspozycji do pełnienia funkcji dyrektora i wychowawcy w placówce opiekuńczo – wychowawczej typu rodzinnego;
5. Zapewnianie rodzinom zastępczym oraz prowadzącym rodzinne domy dziecka szkoleń mających na celu podnoszenie ich kwalifikacji, biorąc pod uwagę ich potrzeby;
6. Zapewnianie pomocy i wsparcia osobom sprawującym rodzinną pieczę zastępczą, w szczególności w ramach grup wsparcia oraz rodzin pomocowych;
7. Organizowanie dla rodzin zastępczych oraz prowadzących rodzinne domy dziecka pomocy wolontariuszy;
8. Współpraca ze środowiskiem lokalnym, w szczególności z powiatowym centrum pomocy rodzinie, ośrodkiem pomocy społecznej, sądami i ich organami pomocniczymi, instytucjami oświatowymi, podmiotami leczniczymi, a także kościołami i związkami wyznaniowymi oraz z organizacjami społecznymi;
9. Prowadzenie poradnictwa i terapii dla osób sprawujących rodzinną pieczę zastępczą i ich dzieci oraz dzieci umieszczonych w pieczy zastępczej;
10. Zapewnianie pomocy prawnej osobom sprawującym rodzinną pieczę zastępczą, w szczególności w zakresie prawa rodzinnego;
11. Dokonywanie okresowej oceny sytuacji dzieci przebywających w rodzinnej pieczy

zastępczej;

12. Prowadzenie działalności diagnostyczno – konsultacyjnej, której celem jest pozyskiwanie, szkolenie i kwalifikowanie osób zgłaszających gotowość do pełnienia funkcji rodziny zastępczej zawodowej, rodziny zastępczej niezawodowej oraz prowadzenia rodzinnego domu dziecka, a także szkolenie i wspieranie psychologiczno – pedagogiczne osób sprawujących rodzinną pieczę zastępczą oraz rodziców dzieci objętych tą pieczę;
13. Przeprowadzanie badań pedagogicznych i psychologicznych oraz analizy, o której mowa w art. 42 ust. 7, dotyczących kandydatów do pełnienia funkcji rodziny zastępczej lub prowadzenia rodzinnego domu dziecka;
14. Zapewnianie rodzinom zastępczym zawodowym i niezawodowym oraz prowadzącym rodzinne domy dziecka poradnictwa, które ma na celu zachowanie i wzmocnienie ich kompetencji oraz przeciwdziałanie zjawisku wypalenia zawodowego;
15. Przedstawianie staroście i radzie powiatu corocznego sprawozdania z efektów pracy;
16. Zgłaszanie do ośrodków adopcyjnych informacji o dzieciach z uregulowaną sytuacją prawną w celu poszukiwania dla nich rodzin przysposabiających;
17. Organizowanie opieki nad dzieckiem, w przypadku gdy rodzina zastępcza albo prowadzący rodzinny dom dziecka okresowo nie może sprawować opieki, w szczególności z powodów zdrowotnych lub losowych albo zaplanowanego wypoczynku.

Powiat Łomżyński na mocy *Uchwały Nr XVIII/81/2012 Rady Powiatu Łomżyńskiego z dnia 6 marca 2012 r.* powierza corocznie Centrum Pieczy Zastępczej w Łomży, część zadań z zakresu pieczy zastępczej. Obowiązujące porozumienie pomiędzy Zarządem Powiatu Łomżyńskiego, a Prezydentem Miasta Łomża zawarto dnia 20 marca 2023 roku. Na jego realizację w 2023 roku Starosta Łomżyński przekazał miastu Łomża kwotę 15 000 zł.

Centrum Pieczy Zastępczej w Łomży jako jednostka organizacyjna Miasta przyjmuje do realizacji zadania dotyczące pieczy zastępczej na terenie Powiatu Łomżyńskiego w zakresie:

- 1) prowadzenie naboru kandydatów do pełnienia funkcji rodziny zastępczej zawodowej, rodziny zastępczej niezawodowej;
- 2) kwalifikowanie osób kandydujących do pełnienia funkcji rodziny zastępczej lub prowadzenia rodzinnego domu dziecka oraz wydawanie zaświadczeń kwalifikacyjnych zawierających potwierdzenie ukończenia szkolenia, opinię o spełnieniu warunków i ocenę

- predyspozycji do sprawowania pieczy zastępczej;
- 3) organizowanie szkoleń dla kandydatów do pełnienia funkcji rodziny zastępczej, prowadzenie rodzinnego domu dziecka lub pełnienia funkcji dyrektora placówki opiekuńczo – wychowawczej typu rodzinnego;
 - 4) organizowanie szkoleń dla rodzin zastępczych mających na celu podnoszenie ich kwalifikacji.
 - 5) prowadzenie poradnictwa i terapii dla osób sprawujących rodzinną pieczę zastępczą oraz dzieci umieszczonych w pieczy zastępczej;
 - 6) zapewnienie pomocy prawnej osobom sprawującym rodzinną pieczę zastępczą w szczególności w zakresie prawa rodzinnego;
 - 7) współpraca z Powiatowym Centrum Pomocy Rodzinie w Łomży w zakresie dokonywania okresowej oceny dzieci przebywających w rodzinnej pieczy zastępczej na terenie powiatu łomżyńskiego i miasta Łomża;
 - 8) zapewnienie badań psychologicznych kandydatom do pełnienia funkcji rodziny zastępczej lub prowadzenie rodzinnego domu dziecka oraz rodzinom zastępczym i osobom prowadzącym rodzinne domy dziecka;
 - 9) zapewnianie rodzinom zastępczym zawodowym i niezawodowym poradnictwa, które ma na celu zachowanie i wzmocnienie ich kompetencji oraz przeciwdziałania zjawisku wypalenia zawodowego;
 - 10) regulowanie sytuacji prawnej i zgłaszanie do ośrodków adopcyjnych informacji o dzieciach w celu poszukiwania dla nich rodzin przysposabiających;
 - 11) współpraca w realizacji powiatowego programu rozwoju pieczy zastępczej;
 - 12) pomoc w zapewnieniu dzieciom opieki w rodzinach zastępczych, w tym w rodzinie zastępczej zawodowej pełniącej funkcję pogotowia rodzinnego;
 - 13) współpraca z Powiatowym Centrum Pomocy Rodzinie w Łomży w zakresie tworzenia warunków do powstania i działania rodzinnych form opieki zastępczej;
 - 14) współpraca w zakresie kompletowania dokumentacji związanej z przygotowaniem dziecka do umieszczenia w rodzinie zastępczej.

1.4. Formy sprawowania pieczy zastępczej.

Pieczka zastępcza jest sprawowana w formie:

- 1) rodzinnej;
- 2) instytucjonalnej.

Formami rodzinnej pieczy zastępczej są:

- 1) rodziny zastępcze:
 - a) spokrewnione,
 - b) niezawodowe,
 - c) zawodowe, w tym zawodowa pełniąca funkcję pogotowia rodzinnego i zawodowa specjalistyczna.
- 2) rodzinny dom dziecka.

Podstawową komórką rodzinnej pieczy zastępczej jest **rodzina zastępcza**, którą tworzą małżonkowie lub osoba niepozostająca w związku małżeńskim, u których umieszczono dziecko w celu sprawowania nad nim pieczy zastępczej. Umieszczenie dziecka w rodzinie zastępczej następuje na podstawie orzeczenia sądu. W przypadku pilnej konieczności, na wniosek lub za zgodą rodziców dziecka, możliwe jest umieszczenie dziecka w rodzinnej pieczy zastępczej, na podstawie umowy zawartej między rodziną zastępczą lub prowadzącym rodzinny dom dziecka a starostą właściwym ze względu na miejsce zamieszkania tej rodziny lub miejsce prowadzenia rodzinnego domu dziecka. O zawartej umowie starosta zawiadamia niezwłocznie sąd. Umowa wygasa z chwilą zakończenia przez sąd postępowania z zakresu pieczy zastępczej.

Pełnienie funkcji rodziny zastępczej może być powierzone małżonkom lub osobie niepozostającej w związku małżeńskim, jeżeli osoby te spełniają następujące warunki:

1. Dają rękojmię należytego sprawowania pieczy zastępczej;
2. Nie są i nie były pozbawione władzy rodzicielskiej, oraz władza rodzicielska nie jest im ograniczona ani zawieszona;
3. Wypełniają obowiązek alimentacyjny – w przypadku gdy taki obowiązek w stosunku do nich wynika z tytułu egzekucyjnego;
4. Nie są ograniczone w zdolności do czynności prawnych;
5. Są zdolne do sprawowania właściwej opieki nad dzieckiem, co zostało potwierdzone zaświadczeniami o braku przeciwwskazań zdrowotnych do pełnienia funkcji rodziny

- zastępczej lub prowadzenia rodzinnego domu dziecka, wystawionymi przez lekarza podstawowej opieki zdrowotnej;
6. Przebywają na terytorium Rzeczypospolitej Polskiej;
 7. Zapewniają odpowiednie warunki bytowe i mieszkaniowe umożliwiające dziecku zaspokajanie jego indywidualnych potrzeb, w tym:
 - rozwoju emocjonalnego, fizycznego i społecznego,
 - właściwej edukacji i rozwoju zainteresowań,
 - wypoczynku i organizacji czasu wolnego;
 8. Nie figurują w bazie danych Rejestru Sprawców Przestępstw na Tle Seksualnym z dostępem ograniczonym.

Rodzinę zastępczą spokrewnioną – tworzą małżonkowie lub osoba nie pozostająca w związku małżeńskim, będący wstępnymi lub rodzeństwem dziecka.

Rodzinę zastępczą niezawodową / zawodową – tworzą małżonkowie lub osoba nie pozostająca w związku małżeńskim, nie będący wstępnymi lub rodzeństwem dziecka.

Zawodowa rodzina zastępcza pełniąca funkcję pogotowia rodzinnego – rodzina zastępcza, w której umieszcza się dziecko do czasu unormowania sytuacji dziecka, nie dłużej niż na okres 4 miesięcy. W szczególnie uzasadnionych przypadkach okres ten może być przedłużony do 8 miesięcy lub do zakończenia postanowienia sądowego dot.: powrotu dziecka do rodziny, przysposobienia lub umieszczenia w rodzinnej pieczy zastępczej.

Zawodowa specjalistyczna rodzina zastępcza – do takich rodzin kierowane są dzieci ze specjalnymi potrzebami, w tym dzieci niepełnosprawne, nieletnie matki z dziećmi czy małoletni z trudnościami emocjonalnymi.

Rodzina pomocowa jest rodziną „na zastępstwo” w przypadkach niemożności sprawowania swojej funkcji przez rodzinę zastępczą (urlopy wypoczynkowe, choroba, sytuacje losowe). Zgodnie z ustawą – rodziną pomocową może być rodzina zastępcza zawodowa lub niezawodowa lub kandydaci na rodziców zastępczych, adopcyjnych.

Rodzinny dom dziecka – tworzony jest przez małżonków lub osobę nie pozostającą w związku małżeńskim, sprawujących opiekę nad łącznie nie więcej niż 8 dzieci oraz osób, które osiągnęły pełnoletniość przebywając w pieczy zastępczej.

Instytucjonalna piecza zastępcza jest sprawowana w formie:

- **placówek opiekuńczo – wychowawczych,**
- **regionalnych placówek opiekuńczo – terapeutycznych,**
- **interwencyjnych ośrodków preadopcyjnych.**

Do zadań własnych powiatu należy prowadzenie placówek opiekuńczo – wychowawczych o charakterze: rodzinnym, socjalizacyjnym, interwencyjnym lub specjalistyczno – terapeutycznym.

1.5. Koordynator rodzinnej pieczy zastępczej jako element systemu wsparcia rodzinnej pieczy zastępczej.

Rodziny zastępcze i rodzinne domy dziecka obejmuje się opieką koordynatora rodzinnej pieczy zastępczej, którego wyznacza organizator.

Do zadań koordynatora rodzinnej pieczy zastępczej należy w szczególności:

1. Udzielanie pomocy rodzinom zastępczym i prowadzącym rodzinne domy dziecka realizacji zadań wynikających z pieczy zastępczej;
2. Przygotowanie planu pomocy dziecku, we współpracy z odpowiednio rodziną zastępczą lub prowadzącym rodzinny dom dziecka oraz asystentem rodziny, a w przypadku gdy rodzinie nie został przydzielony asystent rodziny we współpracy z podmiotem organizującym pracę z rodziną;
3. Pomoc rodzinom zastępczym oraz prowadzącym rodzinne domy dziecka w nawiązaniu wzajemnego kontaktu;
4. Zapewnienie rodzinom zastępczym oraz prowadzącym rodzinne domy dziecka dostępu do specjalistycznej pomocy dla dzieci, w tym psychologicznej, reedukacyjnej i rehabilitacyjnej;
5. Zgłaszanie do ośrodków adopcyjnych informacji o dzieciach z uregulowaną sytuacją prawną, w celu poszukiwania dla nich rodzin przysposabiających;
6. Udzielanie wsparcia pełnoletnim wychowankom z rodzinnych form pieczy zastępczej;
7. Przedstawianie corocznego sprawozdania z efektów pracy organizatorowi rodzinnej pieczy zastępczej.

Zgodnie z nowelizacją przepisów Ustawy z 9 czerwca 2011 r. o wspieraniu rodziny i systemie pieczy zastępczej, wprowadzonych 1 lutego 2023 r., gmina, w której mieszkało dziecko, zanim trafiło do rodziny zastępczej lub rodzinnego domu dziecka, partycypuje nie tylko w wydatkach na jego utrzymanie, lecz także w kosztach objęcia go opieką przez koordynatora rodzinnej pieczy zastępczej.

2. Charakterystyka pieczy zastępczej w powiecie łomżyńskim.

2.1. Rodzinna piecza zastępcza.

Powiatowe Centrum Pomocy Rodzinie w Łomży zajmuje się rodzinami zastępczymi od 1999 r. **Od początku powstania PCPR opiekę w rodzinach zastępczych znalazło 377 dzieci (stan na 31.12.2022 r.).**

Na dzień 31.12.2022 r. Powiatowe Centrum Pomocy Rodzinie w Łomży obejmowało swoją opieką **29 rodzin zastępczych wychowujące 51 dzieci:**

- 13 rodzin spokrewnionych, wychowujących 13 dzieci,
- 9 rodzin niezawodowych, wychowujących 14 dzieci,
- 7 rodzin zawodowych, wychowujących 24 dzieci.

Spośród rodzin spokrewnionych tylko trzy są tworzone przez rodzeństwo dzieci, w pozostałych przypadkach rodzicami zastępczymi zostali dziadkowie.

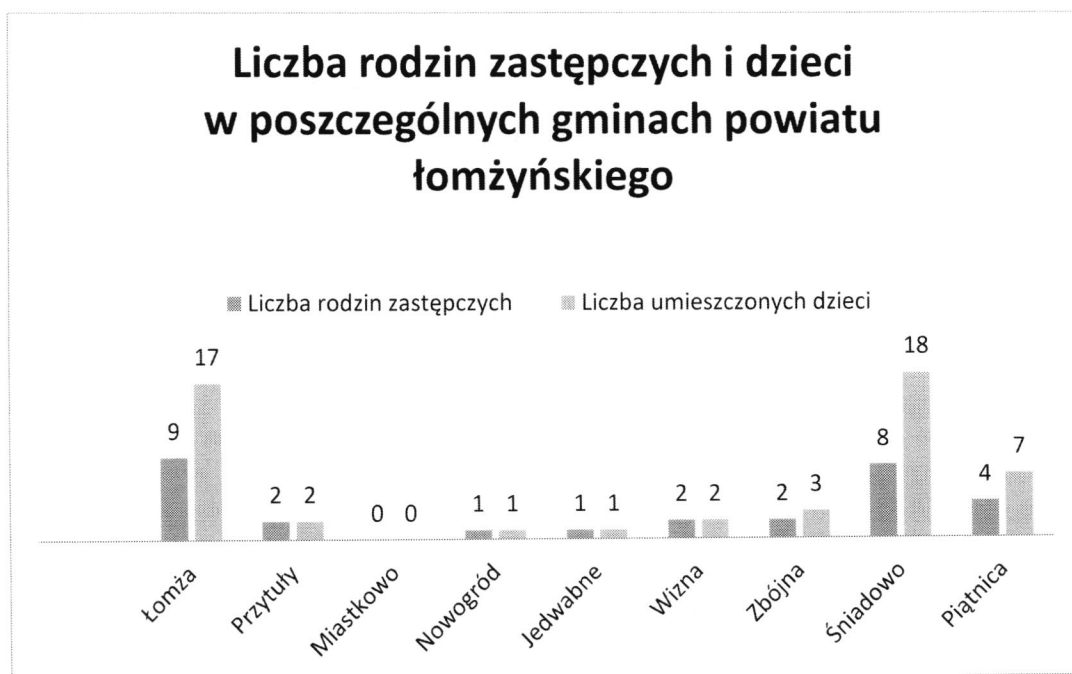
W gronie 9 rodzin niezawodowych, 5 rodzin zostało utworzonych przez dalszych krewnych małoletnich (ciotki, wujowie), pozostałe rodziny nie są spokrewnione z dziećmi.

Na dzień 31.12.2022 r. na naszym terenie funkcjonowało 7 rodzin zastępczych zawodowych wychowujących 24 dzieci. Z dniem 1 sierpnia 2023 r. jedna rodzina zrezygnowała z pełnienia funkcji rodziny zastępczej zawodowej, obecnie pozostaje rodziną niezawodową.

Powiat łomżyński nie dysponuje rodzinami zastępczymi zawodowymi o charakterze pogotowia rodzinnego ani rodzinami zawodowymi specjalistycznymi. W przypadku pilnego umieszczenia dziecka mamy możliwość jego zabezpieczenia w pogotowiu rodzinnym działającym na terenie miasta Łomża zgodnie z zawartym porozumieniem między Starostą Łomżyńskim a Prezydentem Miasta Łomży.

Pomimo braku rodzin zastępczych zawodowych specjalistycznych, w rodzinach zastępczych z terenu powiatu łomżyńskiego przebywa **pięcioro dzieci z orzeczoną stopniem niepełnosprawności** – jedno dziecko w rodzinie spokrewnionej, jedno w rodzinie niezawodowej, troje w rodzinach zawodowych. Spośród niepełnosprawnych podopiecznych dwoje dzieci porusza się na wózku inwalidzkim. W pozostałych przypadkach główną przyczyną niepełnosprawności jest upośledzenie umysłowe.

Rysunek 1: Liczba rodzin zastępczych i liczba dzieci w nich umieszczonych według gmin.

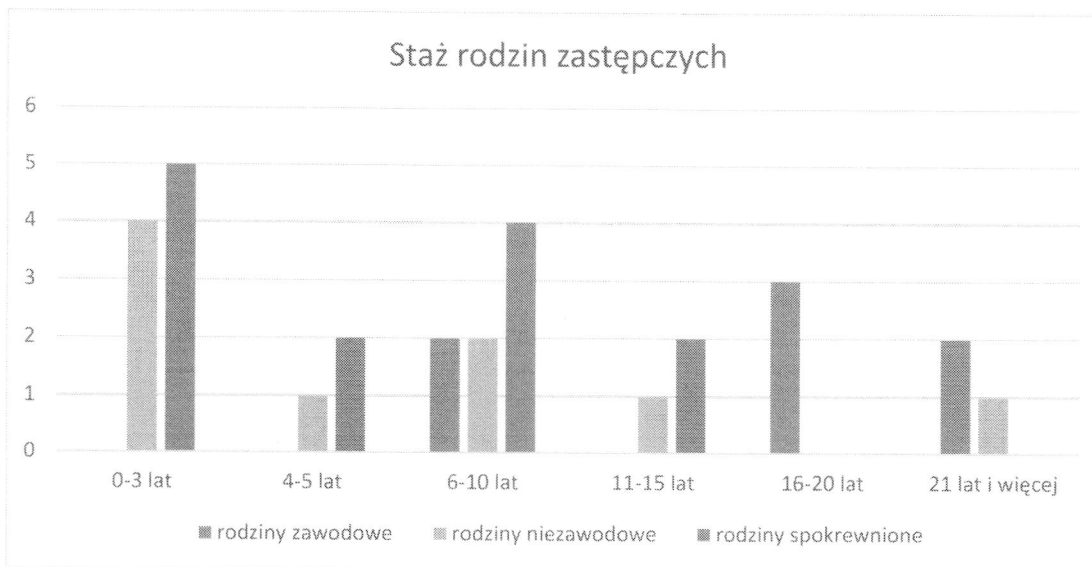


Źródło: opracowanie własne na podstawie danych zastanych (stan na 31.12.2022 r.).

Najwięcej rodzin zastępczych zamieszkuje na terenie gminy Łomża (9) oraz gminy Śniadowo (8). Łącznie w obu gminach przebywa 2/3 wszystkich dzieci umieszczonych w rodzinnej pieczy zastępczej – na terenie tych dwóch gmin mieszka sześć z siedmiu rodzin zawodowych.

Podczas realizacji „Powiatowego Programu Rozwoju Pieczy Zastępczej na lata 2021 – 2023” w okresie od 01.01.2021r. do dnia 30.11.2023 r. zostało utworzonych 15 nowych rodzin zastępczych, natomiast 14 rodzin zostało rozwiązanych /powody rozwiązania rodzin: z trzech rodzin zastępczych troje dzieci powróciło do rodzin biologicznych, dziecko przebywające w rodzinie zastępczej zostało adoptowane, dziecko z rodziny zastępczej zostało umieszczone w domu pomocy społecznej, w jednej rodzinie jedno dziecko zmarło, z siedmiu rodzin zastępczych siedmioro dzieci usamodzielniało się, jedna rodzina zmieniła miejsce zamieszkania przeprowadzając się na teren miasta Łomży/.

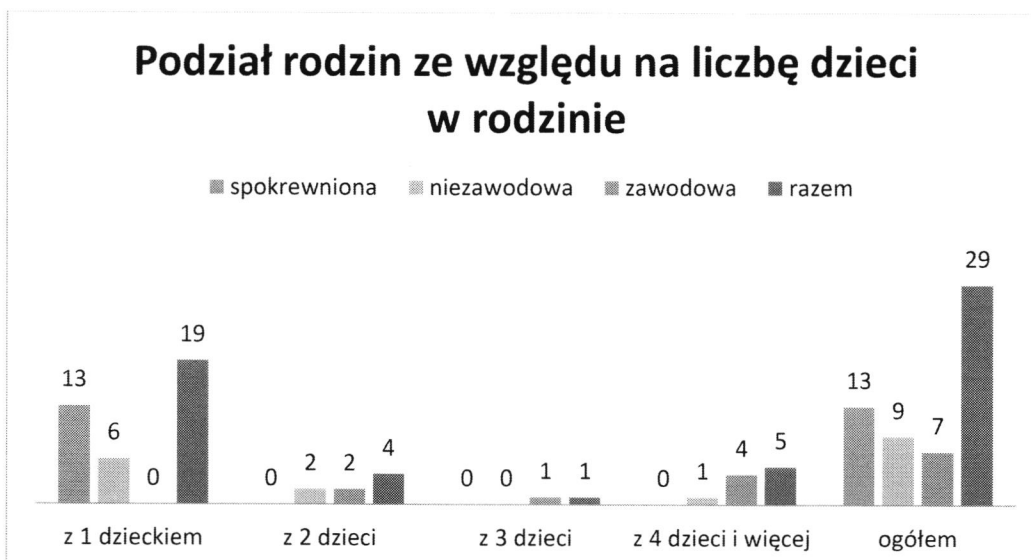
Rysunek 2: Staż pracy rodzin zastępczych funkcjonujących na terenie powiatu łomżyńskiego, wg typu rodziny.



Źródło: opracowanie własne na podstawie danych zastanych (stan na 31.12.2022 r.).

Spośród 29 rodzin zastępczych funkcjonujących na dzień 31.12.2022 r., najdłuższy staż pracy – 21 letni i więcej posiadają dwie rodziny zawodowe i jedna rodzina niezawodowa. Najliczniejszą grupę 31 % tworzą rodziny spokrewnione i niezawodowe w przedziale od 0 do 3 lat funkcjonujące jako rodzina zastępcza.

Rysunek 3: Podział rodzin zastępczych ze względu na liczbę umieszczonych dzieci.



Źródło: opracowanie własne na podstawie danych zastanych (stan na 31.12.2022 r.).

Wszystkie rodziny zastępcze spokrewnione sprawują opiekę nad jednym dzieckiem. Warto podkreślić, że czworo rodziców zastępczych pozostaje opiekunami dla własnego rodzeństwa. Niejednokrotnie po osiągnięciu osiemnastego roku życia wychowankowie decydują się pozostać nadal w rodzinie zastępczej, pomimo możliwości przejścia na kontynuację nauki.

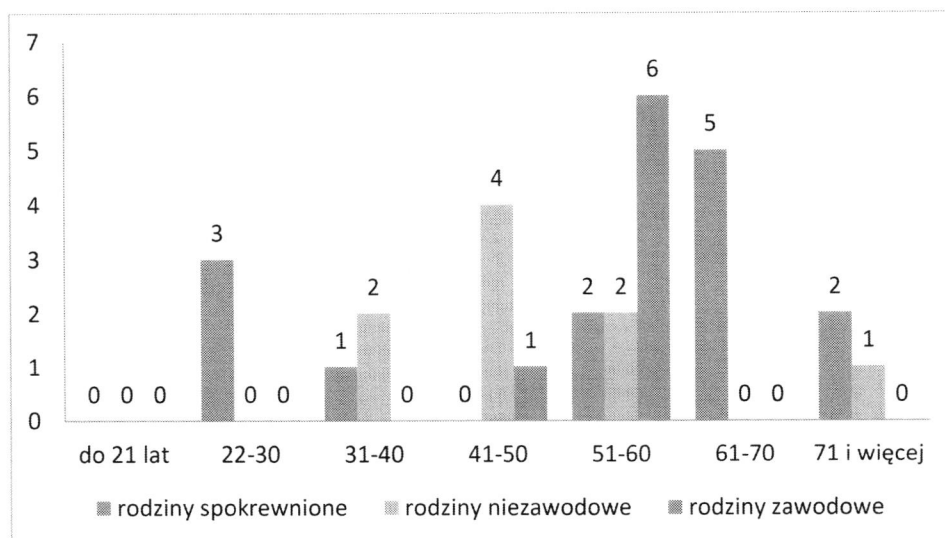
Ze zgromadzonych danych wynika, iż ponad połowa rodzin niezawodowych wychowuje jedno dziecko.

Zgodnie z art. 53 Ustawy z dnia 9 czerwca 2011 r. o wspieraniu rodziny i systemie pieczy zastępczej (Dz. U. z 2023 roku, poz. 1426 z późn.zm.), w rodzinie zastępczej zawodowej lub niezawodowej, w tym samym czasie, może przebywać łącznie nie więcej niż troje dzieci lub osób, które osiągnęły pełnoletniość. Na zwiększenie tego limitu niezbędna jest pisemna zgoda rodziny zastępczej oraz pozytywna opinia koordynatora rodzinnej pieczy zastępczej.

Na terenie powiatu łomżyńskiego cztery z siedmiu rodzin zawodowych wychowuje czworo i więcej dzieci – wiąże się to z dużym nakładem pracy oraz zaangażowaniem, co prowadzi do przeciążenia pracą, a w efekcie może skutkować wypaleniem zawodowym. Dlatego też z punktu widzenia profesjonalizacji i deinstytucjonalizacji pieczy zastępczej najbardziej istotne jest tworzenie rodzin zastępczych zawodowych.

Na dzień 31.12.2022r. funkcjonowało 29 rodzin zastępczych. Przedstawiając strukturę wiekową rodzin zastępczych, w przypadku małżeństw brany jest pod uwagę wiek osoby młodszej.

Rysunek 4: Struktura wiekowa osób pełniących funkcję rodziców zastępczych.



Źródło: opracowanie własne na podstawie danych zastanych (stan na 31.12.2022 r.).

Spośród wszystkich rodzin spokrewnionych: dziewięć tworzą dziadkowie /siedem rodzin jest w przedziale wiekowym powyżej 61 roku życia oraz dwie rodziny w przedziale wiekowym 51 – 60 lat/ oraz cztery tworzą rodzeństwo /trzy z nich są w wieku 22 – 30 lat, jedna w wieku 30 – 40 lat/.

Wśród dziewięciu rodzin zastępczych niezawodowych: pięć rodzin tworzą ciotki/wujowie, /cztery rodziny są w przedziale wiekowym 31 – 50 lat oraz jedna w przedziale wiekowym 51 – 60 lat/ oraz cztery rodziny tworzą osoby niespokrewnione /dwie rodziny są w przedziale wiekowym 41 – 50 lat oraz dwie powyżej 51 lat/.

Wśród siedmiu rodzin zastępczych zawodowych największą grupę rodziców zastępczych – 6 rodzin stanowią osoby w wieku 51-60 lat, z czego trzy rodziny osiągnęły wiek emerytalny. Na przestrzeni lat 2021 – 2023 powstała nowa rodzina zastępcza zawodowa w przedziale wiekowym 41-50 lat, a jedna rodzina zastępcza z 24 – letnim stażem pracy, po osiągnięciu wieku emerytalnego zrezygnowała z wynagrodzenia dla rodziny zawodowej, pełniąc nadal funkcję rodziny zastępczej niezawodowej. Obserwuje się proces starzenia się rodziców zastępczych przy równoczesnym niewielkim zainteresowaniu osób chętnych do pełnienia tej funkcji.

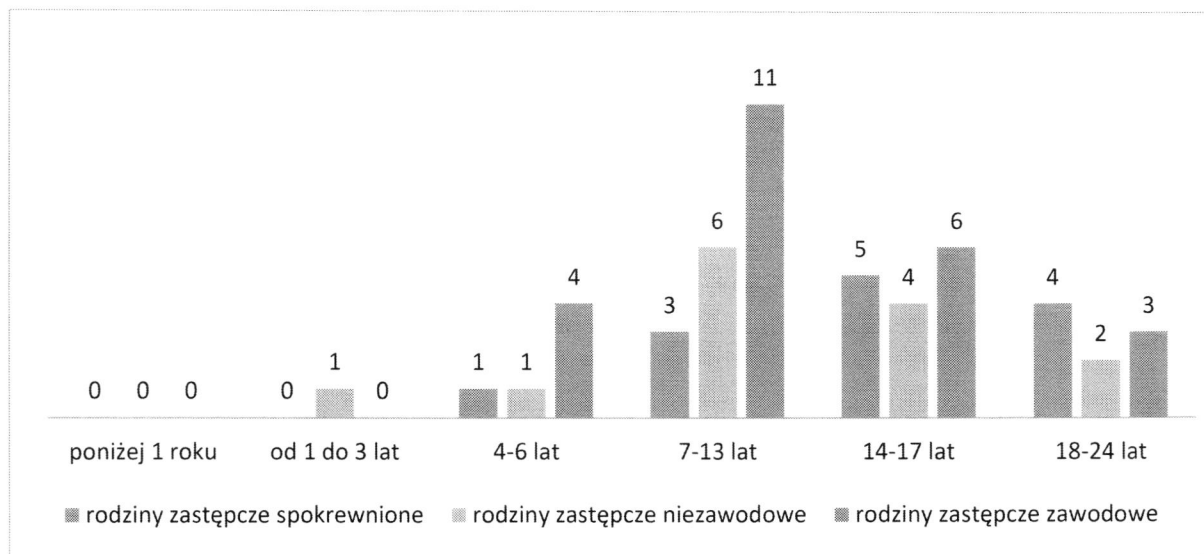
Powiatowe Centrum Pomocy Rodzinie w Łomży dzięki zawieralnemu corocznie porozumieniu pomiędzy powiatem łomżyńskim a Prezydentem Miasta Łomża realizuje zadania z zakresu pieczy zastępczej. Dzięki zawartemu porozumieniu Centrum Pieczy Zastępczej w Łomży organizuje i przeprowadza szkolenia dla kandydatów do pełnienia funkcji rodziny zastępczej systemem „PRIDE”. W ostatnim kwartale 2023r. rozpocznie szkolenie jedna rodzina na rodzinę niezawodową oraz jedna rodzina niezawodowa na zawodową, po ukończeniu szkoleń rodziny uzyskają odpowiednie kwalifikacje. Poniżej przedstawiony został przekrój przeszkolonych rodzin zastępczych w latach 2019 – 2023.

Tabela 1: Kandydaci przeszkoleni na rodziny zastępcze systemem „PRIDE” w latach 2019 – 2023

Kandydaci na rodziny zastępcze	2019	2020	2021	2022	2023
Spokrewnione	0	0	0	1	0
Niezawodowe	4	0	6	1	4
Zawodowe	2	0	2	0	0

Źródło: opracowanie własne na podstawie danych zastanych (stan na 30.11.2023 r.).

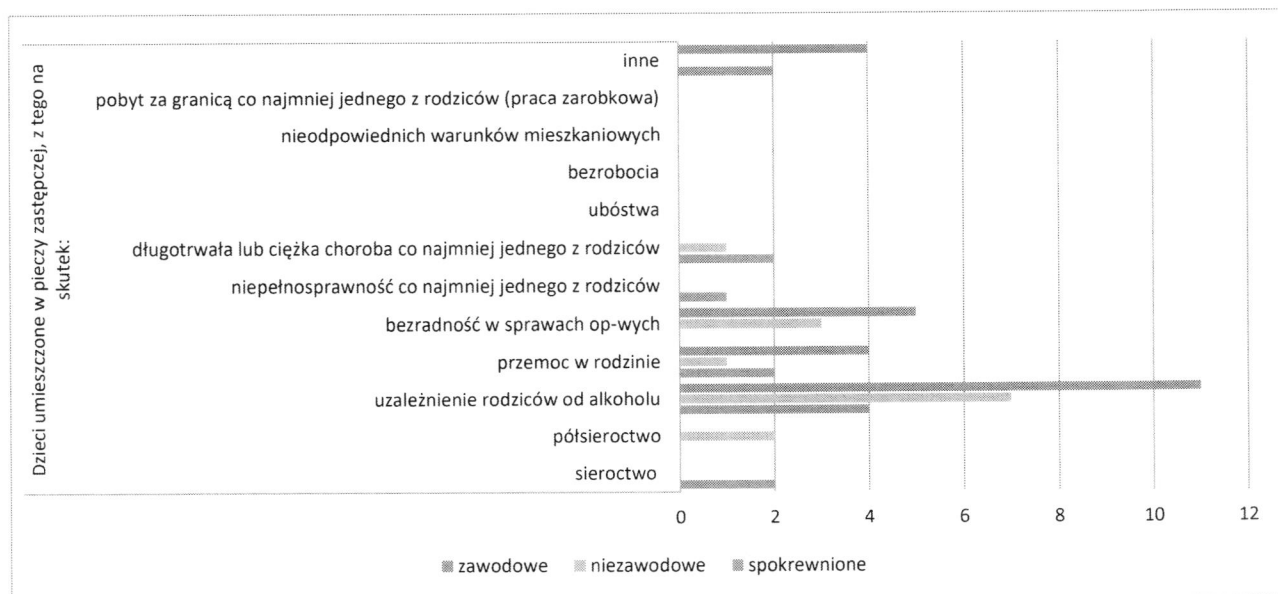
Rysunek 5: Struktura wiekowa dzieci umieszczonych w rodzinach zastępczych.



Źródło: opracowanie własne na podstawie danych zastanych (stan na 31.12.2022 r.).

Najwięcej dzieci przebywających w pieczy znajduje się w przedziale wiekowym 7 – 13 lat (39%), 14 – 17 lat (29%), 18 – 24 lat (18%), reszta dzieci w wieku od 0 – 6 lat stanowi 14%. Okres dojrzewania jest okresem wielu zmagania, problemów i trudności młodego człowieka. Dlatego też niezbędne jest wsparcie dzieci przez opiekunów zastępczych, a także rodzin zastępczych, zwłaszcza spokrewnionych, których poziom wiedzy i kompetencji bywa niewystarczający do poradzenia sobie samodzielnie z występującymi problemami.

Rysunek 6: Przyczyny umieszczania dzieci w rodzinnej pieczy zastępczej, wg typu rodzin.



Źródło: opracowanie własne na podstawie danych zastanych (stan na 31.12.2022 r.).

Zła sytuacja materialna rodziny biologicznej (ubóstwo, bezrobocie rodziców, brak odpowiednich warunków mieszkaniowych) nie jest powodem umieszczania dzieci w pieczy zastępczej. Przyczyny umieszczania dzieci mają zazwyczaj charakter sprzężony (wykres ilustruje jedynie główną przyczynę umieszczenia) – niewydolność opiekuńczo – wychowawcza wynika z uzależnienia rodziców biologicznych od substancji psychoaktywnych (alkohol, narkotyki), bezradności, bądź wiąże się z długotrwałą chorobą uniemożliwiającą prawidłowe sprawowanie funkcji opiekuńczo – wychowawczej (choroba psychiczna, upośledzenie umysłowe).

U dzieci umieszczonych w pieczy występują zaburzone więzi rodzinne spowodowane nieprawidłową opieką rodziców biologicznych i / lub opuszczeniem dziecka. Zaburzone więzi z rodzicami biologicznymi, skomplikowane relacje z nimi i kontakty niejednokrotnie mają destrukcyjny wpływ na samopoczucie podopiecznych, nie wpływają dobrze na budowanie pewności siebie oraz poczucie bezpieczeństwa – co jest niezbędne w procesie dorastania oraz w dorosłym życiu.

Tabela 2: Napływ dzieci do rodzinnej pieczy zastępczej w latach 2019 - 2022.

Liczba dzieci do 18 roku życia umieszczonych w pieczy zastępczej, z tego:	SPOKREWNIONE				NIEZAWODOWE				ZAWODOWE			
	2019	2020	2021	2022	2019	2020	2021	2022	2019	2020	2021	2022
z rodziny naturalnej	3	0	2	4	2	4	0	7	8	1	4	2
z rodzinnej pieczy zastępczej	0	0	0	0	3	1	0	1	0	2	1	1
z instytucjonalnej pieczy zastępczej	1	0	0	0	0	0	2	0	0	1	0	0

Źródło: opracowanie własne na podstawie danych zastanych (stan na 31.12.2022 r.).

Od 2020 roku obserwuje się tendencję wzrostową w przypadku umieszczenia dzieci w pieczy zastępczej z rodziny naturalnej, i tak w roku 2019 było umieszczonych 13 dzieci, w 2020 – 5 dzieci, w 2021 – 6 dzieci, a w 2022 – 13 dzieci.

Tabela 3: Odpływ dzieci z rodzinnej pieczy zastępczej w latach 2019 – 2022

		SPOKREWNIONE				NIEZAWODOWE				ZAWODOWE			
		2019	2020	2021	2022	2019	2020	2021	2022	2019	2020	2021	2022
Dzieci do 18 roku życia z tego, które:	powrócili do rodziny naturalnej	4	0	0	0	0	0	0	5	0	0	0	0
	zostali umieszczeni w rodzinnej pieczy zastępczej	0	0	0	0	0	3	0	1	0	1	0	0
	zostali umieszczeni w instytucjonalnej pieczy zastępczej	0	2	0	0	0	0	0	0	1	2	1	1
	zostali przysposobieni	0	0	0	0	1	0	1	1	3	0	2	1
	inne	1	0	0	2	0	0	0	0	0	0	0	0
Dzieci powyżej 18 roku życia z tego, które:	powrócili do rodziny naturalnej	0	0	0	0	0	0	0	0	0	0	0	0
	założyły własne gospodarstwo domowe	0	0	2	3	2	2	3	0	1	0	2	1
	założyły własne gospodarstwo domowe - wyjechały za granicę	0	0	0	2	0	0	0	0	0	0	0	0
	inne	0	0	0	2	0	1	0	3	0	0	0	0

Źródło: opracowanie własne na podstawie danych zastanych (stan na 31.12.2022 r.).

Badany okres od 2019 do 2022 roku nasuwa wnioski, iż napływ dzieci z rodzin naturalnych do rodzin zastępczych jest większy niż liczba powrotów dzieci do rodzin naturalnych, czy też adopcji. W związku z tym okres pobytu dzieci w pieczy zastępczej przedłuża się, a według ustawy powinien mieć charakter tymczasowy. Priorytetem jest powrót dziecka do rodziny biologicznej, a jeżeli jest to niemożliwe – adopcja dziecka. W przypadku stwierdzenia ustania przyczyny umieszczenia dziecka w rodzinie zastępczej, Organizator informuje właściwy sąd o możliwości powrotu dziecka do jego rodziny, załączając opinię gminy lub podmiotu prowadzącego pracę z rodziną oraz opinię koordynatora rodzinnej pieczy zastępczej. Jak wynika z danych zastanych umieszczonych w poniższej tabeli, w okresie 2019 – 2022 rodziny zastępcze z terenu powiatu łomżyńskiego opuściło łącznie dziewięć dzieci, powracając do rodziny naturalnej, a dziewięć dzieci zostało przysposobionych.

Na terenie Powiatu Łomżyńskiego brak jest rodzin zawodowych pełniących funkcję pogotowia rodzinnego i specjalistycznych, do których mogłyby być kierowane dzieci z deficytami wychowawczymi lub zdrowotnymi.

Problemy występują również w przypadku umieszczania dzieci niepełnosprawnych, zwłaszcza z rzadkimi chorobami genetycznymi, z zaburzeniami psychicznymi czy upośledzeniem umysłowym, wymagające na co dzień stałego współudziału opiekuna we wszystkich sferach rozwoju dziecka.

Rodziny zastępcze borykają się na co dzień z wieloma problemami w prawidłowym sprawowaniu funkcji opiekuńczo – wychowawczej. Z obserwacji pracowników Organizatora wynika, iż istnieje duże zapotrzebowanie na wsparcie specjalistyczne rodzin zastępczych, zwłaszcza spokrewnionych borykających się z poważnymi problemami wychowawczymi. Przepaść pokoleniowa znacznie utrudnia dziadkom porozumienie z dojrzewającym, zbuntowanym nastolatkiem.

Rodzice zastępczy potrzebują wsparcia w zakresie: rozwijania umiejętności wychowawczych, komunikacji, konstruktywnego rozwiązywania sytuacji trudnych oraz wiedzy dotyczącej potrzeb rozwojowych dzieci powierzonych ich pieczy. Szczególnego wsparcia wymagają również rodziny z dziećmi niepełnosprawnymi, których wychowywanie powoduje konieczność stałego współudziału na co dzień opiekuna dziecka w procesie jego leczenia, rehabilitacji i edukacji.

Organizator rodzinnej pieczy zastępczej dbając o jakość oferowanego wsparcia w odniesieniu do problemów rodzin zastępczych zapewnia dostęp do specjalistycznego poradnictwa oraz udział w szkoleniach. Stale polepszanie warunków funkcjonowania już istniejących form rodzinnej pieczy zastępczej wydaje się być najskuteczniejszym sposobem stopniowego pozyskiwania odpowiednich kandydatów na opiekunów zastępczych.

Od czasu wprowadzenia *Ustawy o wspieraniu rodziny i systemie pieczy zastępczej* współpraca między organizatorem pieczy zastępczej a podmiotami organizującymi pracę z rodziną biologiczną uległa intensyfikacji. Organizator rodzinnej pieczy zastępczej współpracuje z ośrodkami pomocy społecznej m.in. w celu: realizacji postanowień sądu o umieszczeniu dziecka w pieczy zastępczej, zgromadzenia dokumentacji niezbędnej do umieszczenia dziecka w pieczy zastępczej rodzinnej i instytucjonalnej, ustalenia odpłatności rodziców biologicznych za pobyt swoich dzieci w rodzinach zastępczych, współpracy w budowaniu więzi oraz nawiązywaniu pozytywnych relacji dzieci z rodzinami biologicznymi, wymiany informacji na temat przyczyn trudnej sytuacji rodziny, jej potrzeb oraz istniejących zasobów: własnych, środowiska, instytucjonalnych.

Bardzo istotnym jest fakt, iż koszt rodzinnej pieczy zastępczej w przeliczeniu na jednego wychowanka, jest znacznie niższy niż koszt opieki instytucjonalnej.

Tabela 4: Roczny koszt utrzymania dzieci w pieczy zastępczej w latach 2019 – 2022.

			LICZBA DZIECI		KOSZTY UTRZYMANIA	
		LICZBA RODZIN	ogółem	w tym z obcych powiatów	ogółem	w tym refundacja innych powiatów
2019	RODZINNA PIECZA ZASTĘPCZA					
	rodziny zawodowe	6	26	16	245 647,38 zł	125 254,56 zł
	rodziny niezawodowe	13	22	13	257 643,01 zł	141 518,99 zł
	rodziny spokrewnione	17	23	4	163 944,71 zł	29 083,10 zł
		suma			667 235,10 zł	295 856,65 zł
	PIECZA INSTYTUCJONALNA					
	X	11	X	335 333,18 zł	X	
2020	RODZINNA PIECZA ZASTĘPCZA					
	rodziny zawodowe	6	25	13	282 379,38 zł	148 383,04 zł
	rodziny niezawodowe	13	22	13	226 645,09 zł	120 068,26 zł
	rodziny spokrewnione	15	18	4	153 365,68 zł	35 844,00 zł
		suma			662 390,15 zł	304 295,30 zł
	PIECZA INSTYTUCJONALNA					
	X	6	X	214 557,80 zł	X	
2021	RODZINNA PIECZA ZASTĘPCZA					
	rodziny zawodowe	6	22	7	310 791,76 zł	118 311,10 zł
	rodziny niezawodowe	11	16	12	233 052,62 zł	154 962,62 zł
	rodziny spokrewnione	15	16	4	142 768,03 zł	37 412,00 zł
		suma			686 612,41 zł	310 685,72 zł
	PIECZA INSTYTUCJONALNA					
	X	7	X	352 409,99 zł	X	
2022	RODZINNA PIECZA ZASTĘPCZA					
	rodziny zawodowe	7	24	11	374 806,80 zł	147 769,66 zł
	rodziny niezawodowe	9	14	11	219 190,95 zł	164 732,95 zł
	rodziny spokrewnione	13	13	3	136 057,52 zł	35 402,33 zł
		suma			730 055,27 zł	347 904,94 zł
	PIECZA INSTYTUCJONALNA					
	X	5	X	388 157,76 zł	X	

Źródło: opracowanie własne na podstawie danych zastanych (stan na 31.12.2022 r.).

Rośnie udział gmin w ponoszeniu kosztów pobytu dzieci w pieczy zastępczej:

Tabela 5: Roczne koszty pobytu dzieci w pieczy zastępczej w latach 2019 – 2022 refundowane przez poszczególne gminy.

Gmina	Koszty pobytu refundowane przez gminy w wysokości:			
	2019	2020	2021	2022
Jedwabne	12 495,00 zł	159,55 zł	3 845,74 zł	17 345,95 zł
Łomża	50 870,41 zł	47 015,40 zł	63 355,91 zł	94 714,98 zł
Miastkowo	33 727,34 zł	47 092,67 zł	26 638,98 zł	28 501,21 zł
Nowogród	37 441,85 zł	55 251,48 zł	62 282,15 zł	73 892,15 zł
Piątnica	5 237,06 zł	29 169,83 zł	17 699,41 zł	16 364,58 zł
Przytuły	33 411,21 zł	9 859,77 zł	4 346,00 zł	4 612,50 zł
Śniadowo	28 873,93 zł	49 588,61 zł	55 916,81 zł	59 313,08 zł
Wizna	13 290,03 zł	13 988,87 zł	10 294,03 zł	11 601,50 zł
Zbójna	16 788,00 zł	16 788,00 zł	17 523,00 zł	18 590,50 zł
	232 134,83 zł	268 914,18 zł	261 902,03 zł	324 936,45 zł

Źródło: opracowanie własne na podstawie danych zastanych (stan na 31.12.2022 r.).

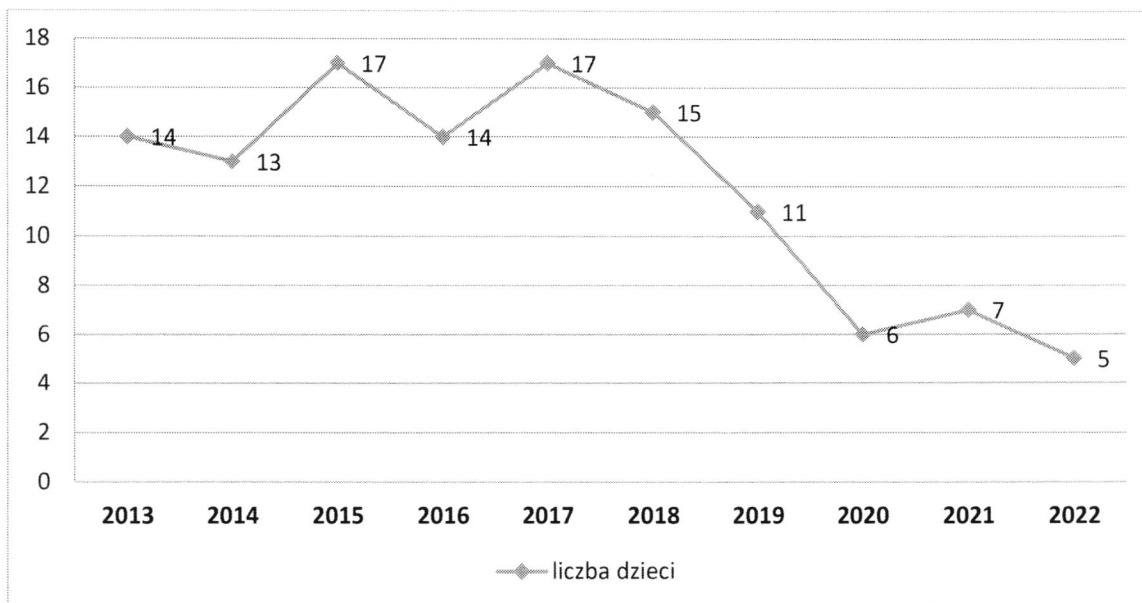
2.2. Instytucjonalna piecza zastępcza.

Powiat Łomżyński nie prowadzi własnej placówki opiekuńczo – wychowawczej, a zatem poszukuje miejsc w innych placówkach dla swoich dzieci.

Na dzień 31.12.2022 r. w placówkach opiekuńczo – wychowawczych przebywało pięcioro wychowanków z powiatu Łomżyńskiego, w tym:

- 1 wychowanka w Placówce Opiekuńczo – Wychowawczej w Łomży,
- 3 wychowanków w Centrum Obsługi Placówek Opiekuńczo – Wychowawczych w Zambrowie,
- 1 wychowanek w Placówce Opiekuńczo – Wychowawczej „Nadzieja” w Białymstoku.

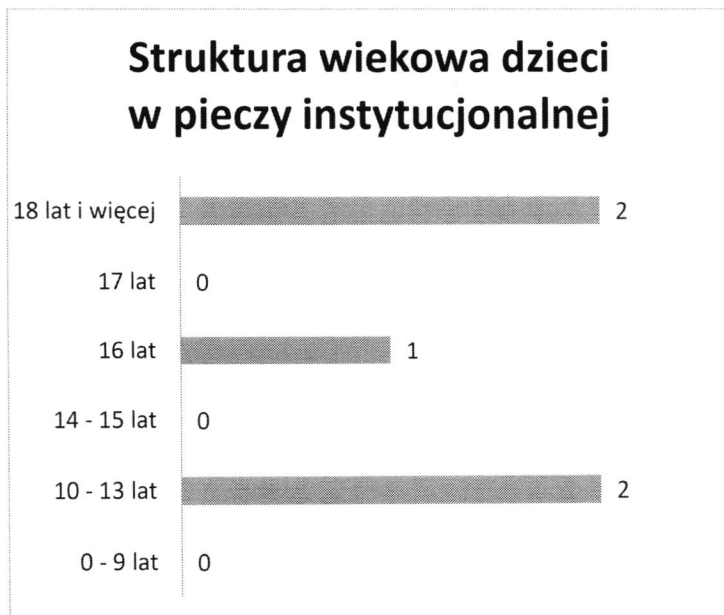
Rysunek 7: Liczba dzieci przebywających w ostatnich latach w placówkach opiekuńczo – wychowawczych.



Źródło: opracowanie własne na podstawie danych zastanych (stan na 31.12.2022 r.).

Liczba dzieci umieszczanych w ostatnich latach w placówkach opiekuńczo – wychowawczych miała charakter spadkowy. Głównym czynnikiem jest brak miejsc w instytucjonalnej pieczy zastępczej na terenie całej Polski. W 2020 r. na skutek zmiany przepisów *Ustawy o wspieraniu rodziny i systemie pieczy zastępczej*, placówki opiekuńczo – wychowawcze zmuszone były do ograniczenia liczby miejsc tj. w placówce może przebywać nie więcej niż 14 dzieci w tym samym czasie. Uległ zmianie również minimalny wiek dziecka przyjmowanego do placówki, tj. z 7 lat do 10 lat.

Rysunek 8: Wiek dzieci umieszczonych w instytucjonalnej pieczy zastępczej.



Źródło: opracowanie własne na podstawie danych zastanych (stan na 31.12.2022 r.).

Zgodnie z obowiązującymi przepisami, dzieci z terenu powiatu łomżyńskiego poniżej 10 roku życia nie przebywają w instytucjonalnej pieczy zastępczej, lecz mają zapewnione miejsca w rodzinnej pieczy zastępczej. W ostatnim czasie Powiat Łomżyński ma duże problemy ze znalezieniem miejsca dla swoich dzieci w Placówkach Opiekuńczo – Wychowawczych w Łomży i okolicy. W skutek tego jesteśmy zmuszeni szukać Placówek położonych coraz dalej od miejsca zamieszkania dziecka – w efekcie utrudnia to zapewnienie kontaktu z rodziną biologiczną. Problem ten ma zasięg ogólnopolski z uwagi na dostosowanie placówek opiekuńczo – wychowawczych do wymogów ustawowych (zmniejszenie liczby miejsc do maksymalnie 14 wychowanków).

2.3. Usamodzielnianie wychowanków pieczy zastępczej.

Pomoc dla pełnoletnich wychowanków reguluje *Ustawa z dnia 09.06.2011 roku o wspieraniu rodziny i systemie pieczy zastępczej* (Dz. U. z 2023 r., poz. 1426 z późn.zm.)

Pełnoletni wychowankowie opuszczający rodziny zastępcze i placówki opiekuńczo – wychowawcze w latach 2019 – 2022 byli obejmowani pomocą, mającą na celu ich życiowe usamodzielnienie i integrację ze środowiskiem. Ponadto przyznawana jest pomoc na kontynuowanie nauki, usamodzielnienie, zagospodarowanie, pomoc w uzyskaniu

odpowiednich warunków mieszkaniowych, pomoc w znalezieniu zatrudnienia oraz zapewnienie pomocy prawnej i psychologicznej.

Warunkiem otrzymania ww. pomocy jest zobowiązanie się wychowanka do realizacji **indywidualnego programu usamodzielnienia**, który opracowuje się wspólnie z opiekunem usamodzielnienia. Program określa sposób oraz formy współdziałania i wspierania osoby usamodzielnianej, uzyskania kwalifikacji zawodowych, pomocy w ustaleniu uprawnień do ubezpieczenia zdrowotnego, pomocy w uzyskaniu odpowiednich warunków mieszkaniowych, podjęcia zatrudnienia, a także w uzyskaniu przysługujących świadczeń.

Tabela 6: Wsparcie udzielone dla pełnoletnich wychowanków rodzin zastępczych w latach 2019 – 2022 r.

Rok	Forma wsparcia dla pełnoletnich wychowanków rodzin zastępczych	Liczba wychowanków	Wydatkowane środki powiatu (w zł)	
2019	pomoc pieniężna na kontynuowanie nauki	4	19 550	39 959,00
	pomoc pieniężna na usamodzielnienie	2	10 409	
	pomoc na zagospodarowanie w formie rzeczowej	2	10 000	
2020	pomoc pieniężna na kontynuowanie nauki	3	13 490	51 354,00
	pomoc pieniężna na usamodzielnienie	4	24 287	
	pomoc na zagospodarowanie w formie rzeczowej	4	13 577	
2021	pomoc pieniężna na kontynuowanie nauki	3	13 184	71 229,00
	pomoc pieniężna na usamodzielnienie	6	33 045	
	pomoc na zagospodarowanie w formie rzeczowej	5	25 000	
2022	pomoc pieniężna na kontynuowanie nauki	5	27 914	71 434,00
	pomoc pieniężna na usamodzielnienie	4	23 520	
	pomoc na zagospodarowanie w formie rzeczowej	4	20 000	

Źródło: opracowanie własne na podstawie danych zastanych (stan na 31.12.2022 r.).

Tabela 7: Wsparcie udzielone dla pełnoletnich wychowanków pieczy instytucjonalnej w latach 2019 – 2022 r.

Rok	Forma wsparcia dla pełnoletnich wychowanków placówek opiekuńczo – wychowawczych	Liczba wychowanków	Wydatkowane środki powiatu (w zł)	
2019	pomoc pieniężna na kontynuowanie nauki	4	17 981	29 919,00
	pomoc pieniężna na usamodzielnienie	1	6 939	
	pomoc na zagospodarowanie w formie rzeczowej	1	5 000	
2020	pomoc pieniężna na kontynuowanie nauki	2	8 041	8 041,00
	pomoc pieniężna na usamodzielnienie	0	0	
	pomoc na zagospodarowanie w formie rzeczowej	0	0	
2021	pomoc pieniężna na kontynuowanie nauki	2	11 711	5 181,00
	pomoc pieniężna na usamodzielnienie	1	3 470	
	pomoc na zagospodarowanie w formie rzeczowej	0	0	
2022	pomoc pieniężna na kontynuowanie nauki	4	19 768	27 226,00
	pomoc pieniężna na usamodzielnienie	1	7 458	
	pomoc na zagospodarowanie w formie rzeczowej	0	0	

Źródło: opracowanie własne na podstawie danych zastanych (stan na 31.12.2022 r.).

Każdemu z wychowanków została udzielona pomoc w opracowaniu Indywidualnego Planu Usamodzielnienia. Wychowankowie mają zapewniony dostęp do poradnictwa specjalistycznego: w zakresie przepisów związanych z procesem usamodzielniania, prawnego, psychologicznego oraz pomoc w realizacji ustalonych działań w umówionych terminach.

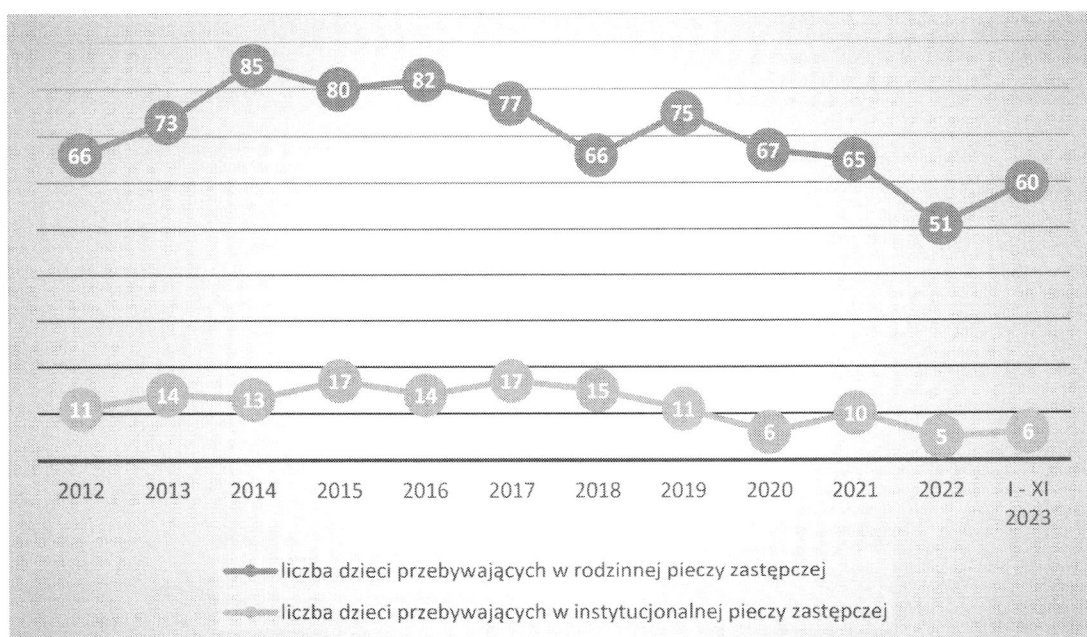
Powiat Łomżyński nie dysponuje lokalami chronionymi, a samorządy gminne nie zawsze mają możliwość zabezpieczenia lokum dla naszych podopiecznych. W związku z tym występują problemy ze skutecznym realizowaniem procesu usamodzielnienia wychowanków opuszczających pieczę, zwłaszcza w zapewnieniu im mieszkania. Usamodzielniający się wychowankowie, którzy rozpoczęli proces usamodzielnienia przed

wejściem w życie Ustawy o wspieraniu rodziny i systemie pieczy zastępczej, otrzymywali pomoc finansową na uzyskanie odpowiednich warunków mieszkaniowych poprzez pokrycie kosztów wynajmu pokoju na czas kontynuowania nauki. Obecnie taka forma pomocy, w wyniku zmiany przepisów nie przysługuje i wychowankowie niejednokrotnie nie są w stanie samodzielnie utrzymać wynajmowanego mieszkania. Powiat Łomżyński wspiera pełnoletnich wychowanków znajdujących się w szczególnie trudnej sytuacji w postaci zwiększonej wysokości pomocy na kontynuowanie nauki.

3. Ogólne tendencje zmian w systemie pieczy zastępczej. Wnioski z realizacji „Powiatowego Programu Rozwoju Pieczy Zastępczej w Powiecie Łomżyńskim na lata 2021 – 2023”.

Powiat Łomżyński zapewnia wszystkim dzieciom pozbawionym możliwości przebywania w rodzinie naturalnej opiekę i wychowanie w pieczy zastępczej, zarówno w formie rodzinnej, jak i instytucjonalnej. Konsekwencją braku wystarczającej liczby miejsc w istniejących rodzinach zastępczych oraz braku własnej placówki opiekuńczo – wychowawczej była konieczność poszukiwania rodzin / placówek na terenie innych powiatów.

Rysunek 9 – Liczba dzieci przebywających w rodzinnej i instytucjonalnej pieczy zastępczej w latach 2012 – 30.11.2023r.



Źródło: Opracowanie własne na podstawie danych zastanych (stan na 30.11.2023r.)

Na dzień 30.11.2023r. na terenie powiatu łomżyńskiego funkcjonują 34 rodziny zastępcze, wychowujące łącznie 61 dzieci. I tak:

- 6 rodzin zastępczych zawodowych, wychowujących łącznie 22 dzieci,
- 13 rodzin niezawodowych, wychowujących łącznie 23 dzieci,
- 15 rodzin spokrewnionych, wychowujących 16 dzieci.

Powiat łomżyński nie prowadzi własnej placówki opiekuńczo – wychowawczej, dlatego poszukuje miejsc w innych placówkach dla swoich dzieci. Na dzień 30.11.2023r. w placówkach opiekuńczo – wychowawczych na terenie innych powiatów przebywa 6 dzieci pochodzących z terenu powiatu łomżyńskiego.

Tabela 8: Formy pieczy zastępczej w powiecie łomżyńskim

Formy pieczy zastępczej	Ustawowa liczba dzieci	liczba rodzin/placówek na 30.11.2023 r.	liczba dzieci na 30.11.2023 r.
Rodziny zastępcze spokrewnione	brak regulacji	15	16
Rodziny zastępcze niezawodowe	nie więcej niż 3	13	22
Rodziny zastępcze zawodowe	nie więcej niż 3	6	22
Rodzinne domy dziecka	4, ale nie więcej niż 8	Brak	Brak
Placówki opiekuńczo-wychowawcze: interwencyjne, socjalizacyjne, specjalistyczno-terapeutyczne	nie więcej niż 14	Brak	6

Nowela Ustawy z lutego 2023 r. wprowadziła istotne przepisy dotyczące derejonizacji pieczy zastępczej – rodziny zastępcze nie będą zobowiązane wyłącznie do współpracy z powiatami, na terenie których mieszkają, ale będą mogły wybrać, z którym powiatem chcą współpracować.

Wnioski z diagnozy pieczy zastępczej:

1. Niska skuteczność działań na rzecz pozyskiwania nowych kandydatów do prowadzenia zawodowych i niezawodowych rodzin zastępczych oraz rodzinnych domów dziecka – zbyt wolny wzrost liczby rodzin zastępczych niezawodowych i zawodowych. Coraz mniejsza liczba osób zgłaszających chęć zaopiekowania się dzieckiem z powodów innych niż zajęcie się dzieckiem z własnej rodziny.
2. Osiąganie wieku emerytalnego przez osoby pełniące funkcję opiekunów zastępczych zawodowych na terenie powiatu łomżyńskiego, co wiąże się z rezygnacją/możliwością rezygnacji z pełnionej funkcji.
3. Brak miejsc w instytucjonalnej pieczy zastępczej.
4. Brak rodzin specjalistycznych i rodzin o charakterze pogotowia rodzinnego.
5. Brak kandydatów na rodziny specjalistyczne oraz rodziny o charakterze pogotowia rodzinnego.
6. Wzrost kosztów utrzymania dzieci w placówkach opiekuńczo – wychowawczych.
7. Niewystarczająca ilość środków w pieczy rodzinnej na świadczenia fakultatywne.
8. Zapewnienie rodzinom zastępczym szkoleń mających na celu podnoszenie ich kompetencji / zapobiegania wypaleniu zawodowemu.
9. Zbyt mała liczba miejsc interwencyjnych w rodzinnej i instytucjonalnej pieczy zastępczej.
10. Brak neutralnego miejsca kontaktów dziecka z rodziną naturalną w siedzibie Organizatora Rodzinnej Pieczy Zastępczej.
11. Niskie wynagrodzenie rodzin zawodowych – Nowelizacja Ustawy z lutego 2023r. wprowadziła wyższe wynagrodzenia dla rodzin zastępczych. Wynagrodzenie przysługujące rodzinie zastępczej zawodowej i osobie prowadzącej rodzinny dom dziecka wzrosło z kwoty nie niższej niż 2168,76 zł do kwoty nie niższej niż 4100 zł miesięcznie; natomiast w przypadku rodzin pełniących funkcję pogotowia rodzinnego z kwoty nie niższej niż 2819,39 zł do kwoty nie niższej niż 5084 zł. /Stan na dn.30.11.2023/. Wynagrodzenia będą waloryzowane według wskaźnika inflacji.
12. Nieuregulowana sytuacja prawna dzieci przebywających w pieczy zastępczej w przypadku rodziców mających ograniczoną władzę rodzicielską i będących opiekunami prawnymi dzieci utrudnia opiekunom faktycznym (rodzinie zastępczej lub placówkom opiekuńczo-wychowawczym) podejmowanie decyzji dotyczących m.in. zdrowia, kształcenia uzyskania paszportu, dowodu, zgody na wyjazd poza granice kraju itp.;

13. Ograniczone możliwości wspierania procesu usamodzielniania wychowanków pieczy zastępczej, zwłaszcza niepełnosprawnych intelektualnie. Nowelizacją Ustawy z lutego 2023 r. wprowadzono możliwość pozostania w dotychczasowej formie pieczy zastępczej do 25. roku życia osób legitymujących się znacznym lub umiarkowanym stopniem niepełnosprawności bez konieczności jednoczesnego spełnienia wymogu uczenia się. Wprowadzono także możliwość jednokrotnego powrotu osoby, która opuściła już po osiągnięciu pełnoletności pieczę zastępczą, do dotychczasowej rodziny zastępczej lub placówki.

14. Istnieje konieczność systematycznego podnoszenia kwalifikacji kadry w zakresie pracy z dzieckiem i rodziną. Udzielanie profesjonalnego wsparcia rodzinom zastępczym w zakresie sygnalizowanych problemów wynikających ze sprawowania funkcji opiekuńczo – wychowawczych z zachowaniem zasady partnerstwa i respektowania kompetencji, warunkuje konieczność posiadania określonych kwalifikacji, a tym samym regularnego szkolenia pracowników (szkolenia wewnętrzne, zewnętrzne).

Środowisko rodzinne jakim jest rodzinna piecza zastępcza jest najlepszym miejscem do wychowywania dziecka, gdyż gwarantuje warunki wzrastania w środowisku najbardziej zbliżonym do rodziny naturalnej. Dlatego też Powiat Łomżyński dąży do rozwoju rodzinnych form pieczy zastępczej, a tym samym procesu deinstytucjonalizacji pieczy zastępczej.

4. Analiza SWOT obszaru wsparcia rodziny i pieczy zastępczej.

Mocne strony	Słabe strony
<ul style="list-style-type: none"> • zaplecze w postaci jednostek pomocy społecznej i pieczy zastępczej; • znajomość lokalnych potrzeb w zakresie pomocy rodzinie; • funkcjonowanie wykwalifikowanych 6 rodzin zawodowych; • organizowanie szkoleń dla kandydatów na rodziny zastępcze; • organizowanie szkoleń dla rodzin zastępczych; • prowadzenie poradnictwa i terapii dla dzieci umieszczonych w rodzinie zastępczej; • zgłaszanie do ośrodków adopcyjnych informacji o dzieciach z uregulowaną sytuacją prawną, w celu poszukiwania dla nich rodzin przysposabiających; • zapewnienie rodzinom wsparcia w wypełnianiu swoich funkcji, w tym zatrudnianiu koordynatorów rodzinnej pieczy zastępczej; • wspieranie wychowanków w realizacji indywidualnych programów usamodzielnienia; • stała współpraca z sądami, Centrum Pieczy Zastępczej, ośrodkami pomocy społecznej, ośrodkami adopcyjnymi; • współpraca z powiatami ościennymi; • realizacja programów profilaktycznych; • systematyczne podnoszenie kwalifikacji kadry pracującej z rodzinami zastępczymi w zakresie pracy z dziećmi i rodziną; • prowadzenie naboru kandydatów do pełnienia rodziny zastępczej / rodzinnego domu dziecka; • szkolenie kandydatów na rodziny zastępcze. 	<ul style="list-style-type: none"> • zbyt mała liczba funkcjonujących rodzinnych form pieczy zastępczej, zwłaszcza rodzin zastępczych zawodowych i niezawodowych niespokrewnionych z dzieckiem; • mała świadomość społeczna o potrzebach w zakresie pieczy zastępczej; • brak rodziny zastępczej pełniącej funkcję pogotowia rodzinnego; • brak rodzin zawodowych specjalistycznych, do których mogłyby być kierowane dzieci z deficytami wychowawczymi lub zdrowotnymi; • brak własnej placówki opiekuńczo – wychowawczej; • brak rodzin pomocowych; • brak wolontariuszy do pracy w pieczy zastępczej; • mała liczba organizacji pozarządowych działających w zakresie pomocy dziecku i rodzinie; • brak mieszkań dla usamodzielniających się wychowanków pieczy zastępczej; • zbyt mała liczba specjalistów psychiatrii dzieci i młodzieży w publicznych placówkach zdrowia; • niedobór środków finansowych na realizację świadczeń fakultatywnych dla rodzin zastępczych (m.in. na dofinansowanie wypoczynku dla dzieci, przyznania pomocy jednorazowej z tytułu przyjęcia dziecka); • występowanie patologii społecznej (alkoholizmu, przestępczości, syndromu wyuczonej bezradności, rozkładu życia rodzinnego); • brak pozytywnych wzorców osobowych w rodzinach dysfunkcyjnych; • brak współpracy ze strony rodziców naturalnych; • duża liczba dzieci i przeciążenie pracą rodzin zawodowych;

	<ul style="list-style-type: none"> niskie wynagrodzenia specjalistów - w sektorze pieczy zastępczej i pomocy społecznej;
Szanse dla realizacji działań ujętych w Programie	Zagrożenia dla realizacji działań ujętych w Programie
<ul style="list-style-type: none"> promocja rodzinnej pieczy zastępczej; korelacja planów pomocy dziecku oraz pracy z rodziną, w szczególności pod kątem powrotu dziecka do rodziny; współpraca w zakresie rozszerzenia dostępności do konsultacji i poradnictwa specjalistycznego; pozyskiwanie dodatkowych środków finansowych na rzecz rozwoju rodzicielstwa zastępczego; wyższe wynagrodzenia dla rodzin zastępczych, waloryzowane o wskaźnik inflacji; wsparcie psychologiczne i prawne dla mieszkańców powiatu; współpraca z powiatami ościennymi; współpraca z ośrodkami adopcyjnymi i Centrum Pieczy Zastępczej w Łomży; poszerzenie dostępności wsparcia dla dzieci i młodzieży w Sławcu (gm. Nowogród). Od 01 lipca 2021 r. funkcjonuje Ośrodek Środowiskowej Opieki Psychologicznej i Psychoterapeutycznej dla Dzieci i Młodzieży; derejonizacja pieczy zastępczej. 	<ul style="list-style-type: none"> negatywny obraz systemu pieczy zastępczej w społeczeństwie, funkcjonujące stereotypy dzieci z pieczy zastępczej (biedne, zaniedbane, mające problemy z nauką); nieuregulowana sytuacja prawna dzieci przebywających w pieczy zastępczej; niewystarczająca liczba kandydatów do pełnienia funkcji rodzin zastępczych i prowadzących rodzinne domy dziecka; brak kandydatów na przyjęcie do rodzinnej pieczy zastępczej dzieci niepełnosprawnych, z zaburzeniami zachowania lub nastolatków; ryzyko wypalenia zawodowego osób prowadzących rodzinną pieczę zastępczą; niewystarczające środki finansowe przeznaczone na rozwój pieczy zastępczej; niewystarczające uregulowania prawne niezrozumiałe przepisy wykonawcze; trudności we współpracy z innymi instytucjami pracującymi na rzecz dziecka i rodziny; brak współpracy ze strony biologicznych rodziców; brak zintegrowanego systemu usamodzielniania wychowanków; powrót osób opuszczających pieczę zastępczą do patologicznego środowiska rodzinnego, brak odpowiednich wzorców wsparcia w rodzinie i ze strony środowiska; upadek autorytetów, systemu wartości; derejonizacja pieczy zastępczej.

5. Cele i działania „Powiatowego Programu Rozwoju Pieczy Zastępczej w Powiecie Łomżyńskim na lata 2024 – 2026”.

Celem głównym Programu jest organizowanie w powiecie łomżyńskim efektywnego systemu wsparcia dziecka i rodziny, w tym skutecznego rozwoju systemu pieczy zastępczej z ukierunkowaniem na formy rodzinne.

Cele szczegółowe:

- I. Współpraca instytucji i służb funkcjonujących na terenie powiatu łomżyńskiego, działających na rzecz pomocy rodzinom naturalnym przeżywającym trudności w opiece i wychowaniu.
- II. Promocja i rozwój rodzinnych form pieczy zastępczej.
- III. Organizowanie wsparcia dla rodzin zastępczych funkcjonujących na terenie powiatu łomżyńskiego.
- IV. Wspieranie rozwoju psychofizycznego dzieci przebywających w pieczy zastępczej.
- V. Wspieranie procesu usamodzielnienia pełnoletnich wychowanków z rodzin zastępczych i placówek opiekuńczo – wychowawczych.

CEL I: WSPÓŁPRACA INSTYTUCJI I SŁUŻB FUNKCJONUJĄCYCH NA TERENIE POWIATU ŁOMŻYŃSKIEGO, DZIAŁAJĄCYCH NA RZECZ POMOCY RODZINOM NATURALNYM PRZEŻYWAJĄCYM TRUDNOŚCI W OPIECE I WYCHOWANIU.

Cel operacyjny:	Działania:	Realizatorzy/partnerzy:	Wskaźniki:
Pomoc rodzinom naturalnym przeżywającym trudności w opiece i wychowaniu	Badanie sytuacji rodzin zagrożonych ograniczeniem praw rodzicielskich poprzez umieszczenie małoletnich w pieczy.	PCPR / OPS / kuratorzy / sąd / szkoły / policja	Liczba przeprowadzonych wizytacji / liczba postępowań.
	Współpraca w zakresie rozszerzenia dostępności do konsultacji i poradnictwa specjalistycznego (psycholog, prawnik, terapeuta ds. uzależnień itp.).	PCPR / OPS / NGO	Liczba podjętych inicjatyw / udzielonych porad.
	Prowadzenie pracy z rodziną naturalną w miejscu jej zamieszkania, podnoszenie umiejętności opiekuńczo – wychowawczych, prowadzenia gospodarstwa domowego, radzenia z sytuacjami dnia codziennego rodziców.	OPS	Liczba rodzin objętych wsparciem asystenta rodziny.

Udzielanie pomocy rodzinie naturalnej w powrocie dzieci z pieczy zastępczej	Korelacja planów pomocy dziecku oraz pracy z rodziną, w szczególności pod kątem powrotu dziecka do rodziny naturalnej.	PCPR / OPS	Liczba skoordynowanych planów pracy z rodziną i planów pomocy dziecku.
	Zapewnienie kontaktów dzieci umieszczonych w pieczy zastępczej z rodziną naturalną.	PCPR / CPZ	Liczba kontaktów dzieci z rodzinami naturalnymi.
	Organizowanie posiedzeń zespołu oceniającego sytuację dziecka z udziałem wszystkich instytucji służb działających na rzecz konkretnego dziecka i rodziny.	PCPR / CPZ	Liczba zespołów.
	Zapewnienie dostępu do poradnictwa specjalistycznego dla rodzin naturalnych	OPS / PCPR / NGO	Liczba porad.
	Dostęp do szkoleń doszkalających dla kadry pomocy społecznej.	PCPR, ROPS, OPS	Liczba szkoleń i warsztatów/liczba uczestników.
	Prowadzenie poradnictwa i terapii dla dzieci umieszczonych w rodzinie zastępczej oraz ich rodzin naturalnych.	PCPR / CPZ / NGO Ośrodki Środowiskowej Opieki Psychologicznej i Psychoterapeutycznej dla dzieci i młodzieży	Liczba udzielonych liczba porad / wizyt / zaświadczeń.
	Zapewnienie neutralnego miejsca spotkań dzieci z rodziną naturalną.	PCPR / CPZ	Liczba miejsc dostosowanych do spotkań.

CEL II: PROMOCJA I ROZWÓJ RODZINNYCH FORM PIECZY ZASTĘPCZEJ

Cel operacyjny:	Działania:	Realizatorzy/partnerzy:	Wskaźniki:
Promocja różnych form rodzinnej pieczy zastępczej	Prowadzenie kampanii społecznych na temat rodzicielstwa zastępczego za pomocą dostępnych instrumentów m. in.: Internet, radio, telewizja, prasa, plakaty, biuletyny informacyjne, billboard.	PCPR / CPZ / media	Liczba kampanii i działań promocyjnych.
	Organizacja spotkań w środowisku lokalnym (obchody Dnia Rodzicielstwa Zastępczego, pikniki, wigilie) o charakterze integracyjnym.	PCPR / CPZ / lokalne samorządy	Liczba zorganizowanych spotkań.
Prowadzenie działalności diagnostyczno-konsultacyjnej	Prowadzenie naboru kandydatów do pełnienia funkcji rodziny zastępczej / rodzinnego domu dziecka.	PCPR / CPZ	Liczba rodzin, które zgłosiły się do pełnienia funkcji.
	Prowadzenie procesu diagnostyczno-konsultacyjnego kandydatów do pełnienia funkcji rodziny zastępczej / rodzinnego domu dziecka.	PCPR / CPZ / OA	Liczba rodzin zakwalifikowanych do szkolenia na rodziny zastępcze.
	Szkolenia kandydatów na rodziny zastępcze.	PCPR / CPZ / OA	Liczba rodzin, które ukończyły szkolenie i uzyskały świadectwo kwalifikacyjne. Liczba nowopowstałych rodzin zastępczych niezawodowych, zawodowych / rodzinnych domów dziecka.
Utworzenie rodziny zastępczej zawodowej specjalistycznej lub o charakterze pogotowia rodzinnego	Prowadzenie naboru kandydatów do pełnienia funkcji rodzin zastępczych zawodowych specjalistycznych lub o charakterze pogotowia rodzinnego.	PCPR	Liczba kandydatów.

CEL III: ORGANIZOWANIE WSPRACIA DLA RODZIN ZASTĘPCZYCH FUNKCJONUJĄCYCH NA TERENIE POWIATU ŁOMŻYŃSKIEGO

Cel operacyjny:	Działania:	Realizatorzy / partnerzy:	Wskaźniki:
Zapewnienie istniejącym rodzinom wsparcia w realizacji zadań wynikających z pieczy zastępczej.	Zapewnienie wsparcia koordynatora rodzinnej pieczy zastępczej wszystkim rodzinom, które wyrażają chęć korzystania z takiej formy wsparcia.	PCPR	Liczba rodzin objętych wsparciem koordynatora.
	Organizowanie spotkań grup wsparcia dla rodziców zastępczych.	PCPR / CPZ	Liczba spotkań / liczba uczestników.
	Zapewnienie pomocy prawnej osobom sprawującym rodzinną pieczę zastępczą, w szczególności w zakresie prawa rodzinnego.	PCPR / CPZ / NGO	Liczba udzielonych porad.
	Zapewnienie rodzicom zastępczym szkoleń mających na celu podnoszenie ich kwalifikacji, biorąc pod uwagę ich potrzeby.	PCPR / CPZ / NGO	Liczba szkoleń / liczba uczestników.
	Zapewnienie rodzicom zastępczym poradnictwa, które ma na celu zachowanie i wzmocnienie ich kompetencji oraz przeciwdziałanie zjawisku wypalenia zawodowego.	PCPR / CPZ / NGO	Liczba udzielonych porad / szkoleń.
	Pomoc rodzinom w nawiązaniu wzajemnego kontaktu, w tym organizowanie imprez o charakterze integracyjnym dla rodzin zastępczych i dzieci.	PCPR / CPZ / NGO	Liczba imprez / wydarzeń.
	Dokonywanie oceny funkcjonowania rodzin zastępczych.	PCPR	Liczba ocen.
	Wypłacanie świadczeń dla rodzin zastępczych.	PCPR	Liczba i rodzaj wypłaconych świadczeń.
	Organizowanie rodzinom pomocy wolontariuszy.	PCPR / CPZ / NGO / szkoły	Liczba rodzin objętych wsparciem wolontariuszy.
	Pozyskanie dodatkowych funduszy na realizację zadań obligatoryjnych i fakultatywnych (aplikowanie i realizacja programów w ramach konkursów otwartych na dofinansowanie zadań własnych powiatu z zakresu rozwoju systemu pieczy).	PCPR / NGO	Liczba złożonych wniosków / realizowanych projektów.
	Systematyczne podnoszenie kwalifikacji kadry pracującej z rodzinami zastępczymi w zakresie pracy z dziećmi i rodziną m.in. (szkolenia wewnętrzne i zewnętrzne, superwizja).	PCPR / CPZ / ROPS / NGO	Liczba szkoleń / warsztatów.

CEL IV: WSPIERANIE ROZWOJU PSYCHOFIZYCZNEGO DZIECI PRZEBYWAJĄCYCH W PIECZY ZASTĘPCZEJ.

Cel operacyjny:	Działania:	Realizatorzy/partnerzy:	Wskaźniki:
Zapewnienie dziecku optymalnych warunków do rozwoju i wychowania	Zapewnienie dzieciom pozbawionym możliwości wychowywania się w rodzinach naturalnych opieki i wychowania w rodzinach zastępczych.	PCPR / CPZ	Liczba dzieci przebywających w rodzinnych formach pieczy zastępczej.
	Przygotowanie, we współpracy z odpowiednio rodziną zastępczą lub prowadzącym rodzinny dom dziecka oraz asystentem rodziny, a w przypadku gdy rodzinie nie został przydzielony asystent rodziny we współpracy z podmiotem organizującym pracę z rodziną, planu pomocy dziecku, skorelowanych z planem pracy z rodziną naturalną.	PCPR / CPZ / OPS	Liczba PPD.
	Diagnoza psychofizyczna dzieci umieszczanych w rodzinnej pieczy zastępczej.	PCPR / CPZ / Poradnie Psychologiczne – Pedagogiczne / Ośrodki Środowiskowej Opieki Psychologicznej i Psychoterapeutycznej dla dzieci i młodzieży	Liczba diagnoz.
	Prowadzenie poradnictwa i terapii dla dzieci umieszczonych w rodzinie zastępczej.	PCPR / CPZ / NGO / OŚOPiP dla dzieci i młodzieży	Liczba udzielonych porad / wizyt / zaświadczeń porad.
	Wspieranie psychologiczno – pedagogiczne dla dzieci przebywających w pieczy.	PCPR / CPZ / PPP / PZPdDiM / szkoły	Liczba porad / wizyt / zaświadczeń.
	Zapewnienie dzieciom kontaktów z rodziną naturalną (o ile sąd nie zdecyduje inaczej).	PCPR / CPZ / OPS / sąd	Liczba kontaktów / urlopowań.
	Wnioskowanie o wszczęcie z urzędu postępowania o wydanie zarządzeń wobec małoletnich zgodnie z art. 47 <i>Ustawy o wspieraniu i systemie pieczy zastępczej</i> .	PCPR / OPS / sąd	Liczba postępowań.

Zgłaszanie do ośrodków adopcyjnych informacji o dzieciach z uregulowaną sytuacją prawną, w celu poszukiwania dla nich rodzin przysposabiających.	PCPR / OA / sąd	Liczba dzieci zgłoszonych do przysposobienia.
Dokonywanie okresowej oceny sytuacji dziecka umieszczonego w pieczy zastępczej.	PCPR	Liczba ocen.
Współpraca z kadrą placówek opiekuńczo – wychowawczych, w tym uczestnictwo w posiedzeniach Zespołów oceniających sytuację dzieci.	PCPR / POW	Liczba posiedzeń.

CEL V: WSPIERANIE PROCESU USAMODZIELNIENIA WYCHOWANKÓW Z RODZIN ZASTĘPCZYCH I PLACÓWEK OPIEKUŃCZO – WYCHOWAWCZYCH

Cel operacyjny:	Działania:	Realizatorzy/partnerzy	Wskaźniki:
Przygotowanie do usamodzielnienia i podjęcia prawidłowych funkcji w środowisku	Tworzenie, realizacja oraz aktualizacja indywidualnych programów usamodzielnienia.	PCPR / opiekunowie usamodzielnienia / wychowanek	Liczba nowopowstałych programów. Liczba realizowanych programów. Liczba aktualizacji programów.
	Przyznawanie pomocy na: usamodzielnienie, kontynuowanie nauki i zagospodarowanie.	PCPR	Liczba, rodzaj oraz kwota wypłaconych świadczeń.
	Zapewnienie osobom usamodzielnianym pomocy prawnej, psychologicznej, psychoterapeutycznej i konsultacji z doradcą zawodowym.	PCPR/ CPZ / PUP	Liczba porad.

6. Planowany limit rodzin zastępczych zawodowych na lata 2024 – 2026.

Zgodnie z art. 180 pkt 1 ustawy o wspieraniu rodziny i systemie pieczy zastępczej z 9 czerwca 2011 r. program dotyczący rozwoju pieczy zastępczej powinien uwzględniać limit rodzin zastępczych zawodowych na dany rok kalendarzowy. Planowany w poprzednim Programie limit na lata 2021 – 2023 został zrealizowany – utworzono jedną nową rodzinę zawodową.

Na dzień 30.11.2023 r. w powiecie łomżyńskim funkcjonowało 6 rodzin zastępczych zawodowych. Pomimo utworzenia w 2022 r. nowej rodziny zawodowej, liczba rodzin nie wzrosła w porównaniu do poprzedniego Programu, bowiem rezygnację z pełnienia funkcji rodziny zawodowej złożyła osoba, która osiągnęła wiek emerytalny.

Na podstawie analizy danych dotyczących funkcjonowania pieczy zastępczej, uwzględniając realne możliwości finansowe powiatu, ustala się limit rodzin zastępczych zawodowych na lata 2024 – 2026, jak w poniższej tabeli:

ROK 2024	utworzenie 1 rodziny zastępczej zawodowej
ROK 2025	utworzenie 1 rodziny zastępczej zawodowej
ROK 2026	0

Utworzenie nowej rodziny zastępczej zawodowej jest możliwe w sytuacji złożenia przez rodzinę zastępczą niezawodową wniosku o przekształcenie na rodzinę zawodową i spełnieniu przez daną rodzinę kryteriów zawartych w ustawie o wspieraniu i systemie pieczy zastępczej oraz zabezpieczeniu środków finansowych w budżecie powiatu łomżyńskiego na ten cel.

7. Źródła finansowania Programu.

Źródłem finansowania zadań „Powiatowego Programu Rozwoju Pieczy Zastępczej w Powiecie Łomżyńskim na lata 2024 – 2026” będą środki:

- budżetu państwa,
- budżetu powiatu łomżyńskiego,
- budżetów samorządów gminnych, zgodnie z art. 191 ust. 8 ustawy o wspieraniu rodziny i systemie pieczy zastępczej,
- budżetów powiatowych (art. 191 ust. 4 ustawy – z tytułu zawartych porozumień),
- odpłatności rodziców biologicznych za pobyt dzieci w pieczy,
- z innych źródeł, jeżeli możliwość pozyskania takich środków się pojawi.

8. Realizatorzy Programu.

Realizatorem Programu jest Powiatowe Centrum Pomocy Rodzinie w Łomży przy współpracy:

- 1) Centrum Pieczy Zastępczej w Łomży (CPZ),
- 2) rodzin zastępczych,
- 3) opiekunów usamodzielnienia,
- 4) placówek opiekuńczo – wychowawczych (POW),
- 5) ośrodka adopcyjnego (OA),
- 6) ośrodków pomocy społecznej (OPS),
- 7) Regionalnego Ośrodka Polityki Społecznej w Białymstoku (ROPS),
- 8) powiatowych centrów pomocy rodzinie (PCPR),
- 9) sądów rodzinnych, kuratorów,
- 10) służby zdrowia (szpitale, NZOZ, ZOZ),
- 11) poradni psychologiczno – pedagogicznych (PPP),
- 12) poradni zdrowia psychicznego dla dzieci i młodzieży (PZPdDiM),
- 13) szkół,
- 14) policji,
- 15) organizacji pozarządowych (NGO),
- 16) kościołów i związków wyznaniowych,
- 17) Powiatowego Urzędu Pracy w Łomży (PUP),
- 18) Ośrodka Środowiskowej Opieki Psychologicznej i Psychoterapeutycznej dla Dzieci i Młodzieży,
- 19) mediów.

9. Monitoring i ewaluacja Programu.

Należy podkreślić, że Program ma charakter otwarty i musi być systematycznie modyfikowany pod kątem pojawiających się problemów i potrzeb.

Monitoring będzie polegał na zbieraniu danych od realizatorów Programu, żeby ocenić czy osiągnęte są założone cele.

Dyrektor Powiatowego Centrum Pomocy Rodzinie w Łomży raz w roku będzie składał staroście i radzie powiatu sprawozdanie z efektów pracy wynikających z realizacji Programu.

Ewaluacja jest narzędziem niezbędnym do zdiagnozowania i monitorowania systemu

wsparcia dziecka i rodziny – będzie pomocna w procesie uczenia się instytucji (funkcja formatywna ewaluacji), a w konsekwencji na poprawę wdrażania, bieżącej jakości oraz racjonalizację planowania działań; po drugie spełni funkcję konkluzywną w związku z przeprowadzanym pomiarem efektów, pełniąc funkcję kontrolną i sprawozdawczą.

Przedmiotem ewaluacji będzie skuteczność podejmowanych działań, głównie w oparciu o analizę założonych wskaźników. Przedmiotem ewaluacji będą m. in.:

- oceny sytuacji dziecka i rodzin zastępczych,
- dokumenty szkolne (świadectwa, opinie wychowawców),
- indywidualne programy usamodzielnienia i ich aktualizacje,
- plany pomocy dziecku i rodzinie,
- decyzje administracyjne o przyznaniu świadczeń dla rodzin zastępczych,
- artykuły prasowe i zdjęcia,
- listy obecności,
- zaświadczenia ze szkoleń,
- karty spotkań ze specjalistami,
- notatki służbowe z wizyt w środowisku,
- wywiady środowiskowe,
- zaświadczenia,
- oceny sytuacji dziecka i rodzin naturalnych,
- informacje od realizatorów programu.

SPIS RYSUNKÓW I TABEL:

Rysunek 1: Liczba rodzin zastępczych i liczba dzieci w nich umieszczonych według gmin.....	17
Rysunek 2: Staż pracy rodzin zastępczych funkcjonujących na terenie powiatu łomżyńskiego, wg typu rodziny	17
Rysunek 3: Podział rodzin zastępczych ze względu na liczbę umieszczonych dzieci	18
Rysunek 4: Struktura wiekowa osób pełniących funkcję rodziców zastępczych (w przypadku małżeństw wskazano wiek osoby młodszej)	19
Rysunek 5: Struktura wiekowa dzieci umieszczonych w rodzinach zastępczych	21
Rysunek 6: Przyczyny umieszczania dzieci w rodzinnej pieczy zastępczej, wg typu rodzin.....	21
Rysunek 7: Liczba dzieci przebywających w ostatnich latach w placówkach opiekuńczo-wychowawczych ..	27
Rysunek 8: Wiek dzieci umieszczonych w instytucjonalnej pieczy zastępczej.....	28
Rysunek 9: Liczba dzieci przebywających w rodzinnej i instytucjonalnej pieczy zastępczej w latach 2012 – 30.11.2023r.	31
 Tabela 1: Kandydaci przeszkoleni na rodziny zastępcze systemem „PRIDE” w latach 2019 – 2023	20
Tabela 2: Napływ dzieci do rodzinnej pieczy zastępczej w latach 2019 – 2022.....	22
Tabela 3: Odpływ dzieci z rodzinnej pieczy zastępczej w latach 2019 – 2022.....	23
Tabela 4: Roczny koszt utrzymania dzieci w pieczy zastępczej w latach 2019 – 2022	25
Tabela 5: Roczne koszty pobytu dzieci w pieczy zastępczej w latach 2019 – 2022 refundowane przez poszczególne gminy	26
Tabela 6: Wsparcie udzielone dla pełnoletnich wychowanków rodzin zastępczych w latach 2019 – 2022	29
Tabela 7: Wsparcie udzielone dla pełnoletnich wychowanków pieczy instytucjonalnej w latach 2019 – 2022	30
Tabela 8: Formy pieczy zastępczej w powiecie łomżyńskim	32