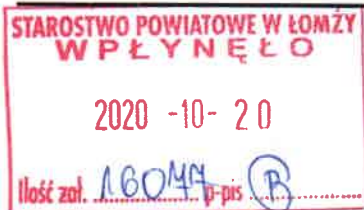


Dokument elektroniczny



ROŚB
2020.10.20
SEKRETARZ POWIATU
mgr inż. Beata Korwek

Miejsce i data sporządzenia dokumentu

Warszawa (miasto) 2020-10-19

Dane nadawcy

Małgorzata Wójcik
02-677 Warszawa (miasto)
ul. Taśmowa 7
Województwo: MAZOWIECKIE
Powiat: Warszawa
Gmina: Warszawa (gmina miejska)
Email: korespondencja3gns@play.pl

Dane adresata

STAROSTWO POWIATOWE W ŁOMŻY (18-400 ŁOMŻA,
WOJ. PODLASKIE)

kol. 7 Sztachni'skiej
20102020r.

ZAWIADOMIENIE

LOM4441 - zgłoszenie instalacji wytwarzającej pole elektromagnetyczne

Dzień dobry,

w załączeniu przesyłam zgłoszenie instalacji wytwarzającej pole elektromagnetyczne dla stacji bazowej LOM4441.

Pozdrawiam,
Małgorzata Wójcik

Załączniki:

1. [Pełnomocnictwo Małgorzata Wójcik.pdf](#)
2. [LOM4441 - zgłoszenie instalacji wytwarzającej pole elektromagnetyczne.pdf](#)
3. [Kwalifikacja LOM4441Bv2.pdf](#)
4. [LOM4441 - 17.pdf](#)
5. [LOM4441 - 120.pdf](#)

Dokument został podpisany, aby go zweryfikować należy użyć oprogramowania do weryfikacji podpisu. Data złożenia podpisu:
2020-10-19T16:07:09.998+02:00

Podpis elektroniczny

PLAY

Warszawa, 2020-10-19

Prowadzący instalację

P4 Sp. z o. o.
ul. Taśmowa 7
02 – 677 Warszawa

Adres do korespondencji:

P4 Sp. z o. o.
ul. Taśmowa 7,
02-677 Warszawa

Sprawę prowadzi:

Małgorzata Wójcik
kom. 790005670

Starostwo Powiatowe w Łomży
Wydział Rolnictwa, Ochrony Środowiska i Budownictwa

dotyczy stacji bazowej telefonii komórkowej operatora P4 Sp. z o. o. 'LOM4441 B

Zgodnie z wymogami

ROZPORZĄDZENIA MINISTRA ŚRODOWISKA z dnia 2 lipca 2010 r. w sprawie zgłoszenia instalacji wytwarzających pola elektromagnetyczne (DZ. U. 2010 NR 130 POZ. 879)

i

ROZPORZĄDZENIA MINISTRA ŚRODOWISKA z dnia 2 lipca 2010 r. w sprawie rodzajów instalacji, których eksploatacja wymaga zgłoszenia (t. jedn. DZ. U. 2019, POZ. 1510)

oraz

na podstawie art. 152 ustawy Prawo ochrony środowiska z dnia 27 kwietnia 2001 r.

P4 Sp. z o. o. z siedzibą w Warszawie zgłasza instalację wytwarzającą pole elektromagnetyczne:
18-414 Nowogród, dz. nr: 249/26, 249/27, 249/28, gm. Nowogród, pow. łomżyński

Załączniki:

- Formularz zgłoszenia stacji LOM4441_B wraz z załącznikiem

FORMULARZ ZGŁOSZENIA INSTALACJI WYTWARZAJĄCYCH POLA ELEKTROMAGNETYCZNE
I. Wypełnia podmiot prowadzący instalację dokonujący jej zgłoszenia
1. Nazwa i adres organu ochrony środowiska właściwego do przyjęcia zgłoszenia <i>Starostwo Powiatowe w Łomży Wydział Rolnictwa, Ochrony Środowiska i Budownictwa 18-400 Łomża Szosa Zambrowska 1/27</i>
2. Nazwa instalacji zgodna z nazewnictwem stosowanym przez prowadzącego instalację <i>LOM4441_B (zgłoszenie nr 1)</i>
3. Określenie nazw jednostek terytorialnych (gmin, powiatów i województw), na których terenie znajduje się instalacja, wraz podaniem symboli NTS jednostek terytorialnych, na których terenie znajduje się instalacja. <i>woj. PODLASKIE 2.3.20 (TERYT: 20) (KTS: 10062000000000), pow. łomżyński 4.3.20.38.07 (TERYT: 2007) (KTS: 10062013807000), gm. Nowogród 5.3.20.38.07.04.3 (TERYT: 2007043) (KTS: 10062013807043)</i>
4. Oznaczenie prowadzącego instalację, jego adres zamieszkania lub siedziby <i>P4 Sp. z o.o., ul Taśmowa 7, 02-677 Warszawa</i>
5. Adres zakładu, na którego terenie prowadzona jest eksploatacja instalacji <i>18-414 Nowogród, dz. nr: 249/26, 249/27, 249/28, gm. Nowogród, pow. łomżyński</i>
6. Rodzaj instalacji zgodnie z załącznikiem nr 2 rozporządzenia Ministra Środowiska z dnia 2 lipca 2010r. w sprawie zgłoszenia instalacji wytwarzających pola elektromagnetyczne (Dz. U. nr 130, poz. 879). <i>Instalacja radiokomunikacyjna, której moc promieniowana izotropowo wynosi nie mniej niż 15W, emitująca pola elektromagnetyczne o częstotliwościach od 30 kHz do 300 GHz.</i>
7. Rodzaj i zakres prowadzonej działalności, w tym wielkość produkcji lub wielkość świadczonych usług. <i>Usługi telekomunikacyjne bez prowadzenia produkcji. Wielkość świadczonych usług: usługi telekomunikacyjne dla ilości do 2000 użytkowników jednocześnie.</i>
8. Czas funkcjonowania instalacji (dni tygodnia i godziny) <i>Wszystkie dni tygodnia, 24 godziny na dobę.</i>
9. Emisja pola elektromagnetycznego o równoważnych mocach promieniowanych izotropowo (EIRP) poszczególnych anten: <i>Antena Sektorowa 11_V: 469W Antena Sektorowa 12_V: 469W Antena Sektorowa 13_T: 1022W Antena Sektorowa 21_V: 469W Antena Sektorowa 22_V: 469W Antena Sektorowa 23_T: 1022W Antena Sektorowa 31_V: 469W Antena Sektorowa 32_V: 469W Antena Sektorowa 33_T: 1022W Radiolinia RL1: 3020W</i>
10. Opis stosowanych metod ograniczenia emisji <i>Instalacja ogranicza wielkość emisji w sposób automatyczny do wartości nie większych niż niezbędne do zapewnienia obsługi użytkowników sieci. Metoda zgodna z zasadą działania systemu telefonii komórkowej określona odpowiednimi normami.</i>
11. Informacja czy stopień ograniczenia wielkości emisji jest zgodny z obowiązującymi przepisami <i>Konstrukcja stacji ogranicza wielkość emisji, tak że obowiązujące przepisy i normy dotyczące pól elektromagnetycznych są zachowane.</i>
12. Szczegółowe dane odpowiednio do rodzaju instalacji zgodnie z wymaganiami określonymi w załączniku 2 do rozporządzenia

LP 1.	<p>Współrzędne geograficzne anten instalacji:</p> <p>Antena Sektorowa 11_V: (21°52'42.5"E, 53°13'12.3"N)</p> <p>Antena Sektorowa 12_V: (21°52'42.5"E, 53°13'12.3"N)</p> <p>Antena Sektorowa 13_T: (21°52'42.5"E, 53°13'12.3"N)</p> <p>Antena Sektorowa 21_V: (21°52'42.5"E, 53°13'12.3"N)</p> <p>Antena Sektorowa 22_V: (21°52'42.5"E, 53°13'12.3"N)</p> <p>Antena Sektorowa 23_T: (21°52'42.5"E, 53°13'12.3"N)</p> <p>Antena Sektorowa 31_V: (21°52'42.5"E, 53°13'12.3"N)</p> <p>Antena Sektorowa 32_V: (21°52'42.5"E, 53°13'12.3"N)</p> <p>Antena Sektorowa 33_T: (21°52'42.5"E, 53°13'12.3"N)</p> <p>Radiolinia RL1: (21°52'42.5"E, 53°13'12.3"N)</p>
LP 2.	<p>Częstotliwość pracy instalacji:</p> <p>800MHz, 900MHz, 13GHz</p>
LP 3.	<p>Wysokość środków elektrycznych anten nad poziomem terenu:</p> <p>Antena Sektorowa 11_V: 59,00m</p> <p>Antena Sektorowa 12_V: 59,00m</p> <p>Antena Sektorowa 13_T: 59,00m</p> <p>Antena Sektorowa 21_V: 59,00m</p> <p>Antena Sektorowa 22_V: 59,00m</p> <p>Antena Sektorowa 23_T: 59,00m</p> <p>Antena Sektorowa 31_V: 59,00m</p> <p>Antena Sektorowa 32_V: 59,00m</p> <p>Antena Sektorowa 33_T: 59,00m</p> <p>Radiolinia RL1: 56,40m</p>
LP 4.	<p>Emisja pola elektromagnetycznego o równoważnych mocach promieniowanych izotropowo (EIRP) poszczególnych anten:</p> <p>Antena Sektorowa 11_V: 469W</p> <p>Antena Sektorowa 12_V: 469W</p> <p>Antena Sektorowa 13_T: 1022W</p> <p>Antena Sektorowa 21_V: 469W</p> <p>Antena Sektorowa 22_V: 469W</p> <p>Antena Sektorowa 23_T: 1022W</p> <p>Antena Sektorowa 31_V: 469W</p> <p>Antena Sektorowa 32_V: 469W</p> <p>Antena Sektorowa 33_T: 1022W</p> <p>Radiolinia RL1: 3020W</p>
LP 5.	<p>Zakresy azymutów i kątów pochylenia osi głównych wiązek promieniowania poszczególnych anten Instalacji:</p> <p>Antena Sektorowa 11_V: azymut 0°, pochylenie 0-10° (800MHz)</p> <p>Antena Sektorowa 12_V: azymut 0°, pochylenie 0-10° (800MHz)</p> <p>Antena Sektorowa 13_T: azymut 0°, pochylenie 0-10° (900MHz)</p> <p>Antena Sektorowa 21_V: azymut 120°, pochylenie 0-10° (800MHz)</p> <p>Antena Sektorowa 22_V: azymut 120°, pochylenie 0-10° (800MHz)</p> <p>Antena Sektorowa 23_T: azymut 120°, pochylenie 0-10° (900MHz)</p> <p>Antena Sektorowa 31_V: azymut 240°, pochylenie 0-10° (800MHz)</p> <p>Antena Sektorowa 32_V: azymut 240°, pochylenie 0-10° (800MHz)</p> <p>Antena Sektorowa 33_T: azymut 240°, pochylenie 0-10° (900MHz)</p> <p>Radiolinia RL1: azymut 125° +/-30°, pochylenie 0°</p>

LP 6.	<p><i>Dla anteny Antena Sektorowa 11_V miejsca dostępne dla ludności nie znajdują się w określonej we wskazanym poniżej rozporządzeniu odległości od środka elektrycznego anteny w osi jej głównej wiązki promieniowania,</i></p> <p><i>Dla anteny Antena Sektorowa 12_V miejsca dostępne dla ludności nie znajdują się w określonej we wskazanym poniżej rozporządzeniu odległości od środka elektrycznego anteny w osi jej głównej wiązki promieniowania,</i></p> <p><i>Dla anteny Antena Sektorowa 13_T miejsca dostępne dla ludności nie znajdują się w określonej we wskazanym poniżej rozporządzeniu odległości od środka elektrycznego anteny w osi jej głównej wiązki promieniowania,</i></p> <p><i>Dla anteny Antena Sektorowa 21_V miejsca dostępne dla ludności nie znajdują się w określonej we wskazanym poniżej rozporządzeniu odległości od środka elektrycznego anteny w osi jej głównej wiązki promieniowania,</i></p> <p><i>Dla anteny Antena Sektorowa 22_V miejsca dostępne dla ludności nie znajdują się w określonej we wskazanym poniżej rozporządzeniu odległości od środka elektrycznego anteny w osi jej głównej wiązki promieniowania,</i></p> <p><i>Dla anteny Antena Sektorowa 23_T miejsca dostępne dla ludności nie znajdują się w określonej we wskazanym poniżej rozporządzeniu odległości od środka elektrycznego anteny w osi jej głównej wiązki promieniowania,</i></p> <p><i>Dla anteny Antena Sektorowa 31_V miejsca dostępne dla ludności nie znajdują się w określonej we wskazanym poniżej rozporządzeniu odległości od środka elektrycznego anteny w osi jej głównej wiązki promieniowania,</i></p> <p><i>Dla anteny Antena Sektorowa 32_V miejsca dostępne dla ludności nie znajdują się w określonej we wskazanym poniżej rozporządzeniu odległości od środka elektrycznego anteny w osi jej głównej wiązki promieniowania,</i></p> <p><i>Dla anteny Antena Sektorowa 33_T miejsca dostępne dla ludności nie znajdują się w określonej we wskazanym poniżej rozporządzeniu odległości od środka elektrycznego anteny w osi jej głównej wiązki promieniowania,</i></p> <p><i>a zatem, zgodnie z przepisami wydanymi na podstawie art. 60 ustawy z dnia 3 października 2008r. o udostępnianiu informacji o środowisku i jego ochronie, udziale społeczeństwa w ochronie środowiska oraz o ocenach oddziaływania na środowisko, tj. Rozporządzeniem Rady Ministrów z dnia 10 września 2019 r. w sprawie przedsięwzięć mogących znacząco oddziaływać na środowisko (Dz.U. 2019 poz. 1839), przedmiotowa instalacja nie jest kwalifikowana jako przedsięwzięcie mogące zawsze bądź mogące potencjalnie znacząco oddziaływać na środowisko.</i></p>
<p>13. Miejscowość, data: Warszawa, 2020-10-19</p> <p>Imię i nazwisko osoby reprezentującej prowadzącego instalację:</p> <p>Podpis:</p>	<p>Podpis jest prawidłowy</p> <p>Dokument podpisany przez MAŁGORZATA WÓJCIK Data: 2020.10.19 16:02:37 CEST</p>
<p>II. Wypełnia organ ochrony środowiska przyjmujący zgłoszenie</p>	
<p>Data zarejestrowania zgłoszenia 20.10.2020v.....</p>	<p>Numer zgłoszenia ROSB.62215.2020.....</p>

Ustawa z dnia 27 kwietnia 2001 r. Prawo ochrony środowiska (Dz. U. 2001 Nr 62 poz. 627 w aktualnym brzmieniu)

Ustawa z dnia 3 października 2008r. o udostępnianiu informacji o środowisku i jego ochronie, udziale społeczeństwa w ochronie środowiska oraz o ocenach oddziaływania na środowisko (Dz. U. 2018 poz. 2081 tekst jednolity)

Rozporządzenie Rady Ministrów z dnia 10 września 2019r. w sprawie przedsięwzięć mogących znacząco oddziaływać na środowisko (Dz. U. 2019 poz. 1839)

KWALIFIKACJA

**instalacji radiokomunikacyjnej telefonii komórkowej P4
pod względem oddziaływania na środowisko
w oparciu o Rozporządzenie Rady Ministrów
z dn. 10.09.2019 r., (Dz. U. 2019, poz. 1839)**

LOM4441B

Adres instalacji:	Nowogród, gm. Nowogród, dz. nr 249/27, 249/28, pow. łomżyński woj. podlaskie
Inwestor:	P4 Sp. z o.o. Ul. Taśmowa 7 02-677 Warszawa
Wykonanie:	Karolina Samsel mgr inż. Piotr Gawin

Wersja 2

Warszawa, luty 2020

Zmiany w stosunku do wersji 2:

Powód zmiany	Zmiana
Zlecenie operatora	Aktualizacja dokumentacji na podstawie nowego Rozporządzenia

1. INFORMACJE WSTĘPNE

Przedmiotem niniejszej kwalifikacji jest instalacja radiokomunikacyjna telefonii komórkowej P4, której anteny będą zamontowane na wieży zlokalizowanej pod adresem: Nowogród, gm. Nowogród, dz. nr 249/27, 249/28, pow. łomżyński, woj. podlaskie.

Inwestorem przedsięwzięcia jest **P4 Sp. z o.o., ul. Taśmowa 7, 02-677 Warszawa.**

Celem dokumentu jest ocena, czy zgodnie z Rozporządzeniem Rady Ministrów z dnia 10 września 2019 r. w sprawie przedsięwzięć mogących znacząco oddziaływać na środowisko, rozpatrywana instalacja zalicza się do przedsięwzięć:

- mogących zawsze znacząco oddziaływać na środowisko;
- mogących potencjalnie znacząco oddziaływać na środowisko;
- do żadnego z powyższych.

2. PODSTAWY SPORZĄDZENIA KWALIFIKACJI

Poniżej wymieniono zapisy Rozporządzenia Rady Ministrów z dnia 10 września 2019 r. w sprawie przedsięwzięć mogących znacząco oddziaływać na środowisko (Dz. U. 2019 poz. 1839) mające odniesienie do planowanej instalacji radiokomunikacyjnej:

Do przedsięwzięć mogących zawsze znacząco oddziaływać na środowisko zalicza się m.in. następujące rodzaje przedsięwzięć:

Instalacje radiokomunikacyjne, radionawigacyjne i radiolokacyjne, z wyłączeniem radiolinii, emitujące pola elektromagnetyczne o częstotliwościach od 0,03 MHz do 300 000 MHz, w których równoważna moc promieniowana izotropowo wyznaczona dla pojedynczej anteny wynosi nie mniej niż:

- 2000 W, a miejsca dostępne dla ludności znajdują się w odległości nie większej niż 100 m od środka elektrycznego, w osi głównej wiązki promieniowania tej anteny,*
- 5000 W, a miejsca dostępne dla ludności znajdują się w odległości nie większej niż 150 m od środka elektrycznego, w osi głównej wiązki promieniowania tej anteny,*
- 10000 W, a miejsca dostępne dla ludności znajdują się w odległości nie większej niż 200 m od środka elektrycznego, w osi głównej wiązki promieniowania tej anteny,*
- 20000 W*

– przy czym równoważną moc promieniowaną izotropowo wyznacza się dla pojedynczej anteny także w przypadku, gdy na terenie tego samego zakładu lub obiektu znajduje się realizowana lub zrealizowana inna instalacja radiokomunikacyjna, radionawigacyjna lub radiolokacyjna;

Do przedsięwzięć mogących potencjalnie znacząco oddziaływać na środowisko zalicza się m.in. następujące rodzaje przedsięwzięć:

Instalacje radiokomunikacyjne, radionawigacyjne i radiolokacyjne (...), z wyłączeniem radiolinii, emitujące pola elektromagnetyczne o częstotliwościach od 0,03 MHz do 300 000 MHz, w których równoważna moc promieniowana izotropowo wyznaczona dla pojedynczej anteny wynosi nie mniej niż:

- 15 W, a miejsca dostępne dla ludności znajdują się w odległości nie większej niż 5 m od środka elektrycznego, w osi głównej wiązki promieniowania tej anteny,*

- b) 100 W, a miejsca dostępne dla ludności znajdują się w odległości nie większej niż 20 m od środka elektrycznego, w osi głównej wiązki promieniowania tej anteny,
 - c) 500 W, a miejsca dostępne dla ludności znajdują się w odległości nie większej niż 40 m od środka elektrycznego, w osi głównej wiązki promieniowania tej anteny,
 - d) 1000 W, a miejsca dostępne dla ludności znajdują się w odległości nie większej niż 70 m od środka elektrycznego, w osi głównej wiązki promieniowania tej anteny,
 - e) 2000 W, a miejsca dostępne dla ludności znajdują się w odległości nie większej niż 150 m i nie mniejszej niż 100 m od środka elektrycznego, w osi głównej wiązki promieniowania tej anteny,
 - f) 5000 W, a miejsca dostępne dla ludności znajdują się w odległości nie większej niż 200 m i nie mniejszej niż 150 m od środka elektrycznego, w osi głównej wiązki promieniowania tej anteny,
 - g) 10000 W, a miejsca dostępne dla ludności znajdują się w odległości nie większej niż 300 m i nie mniejszej niż 200 m od środka elektrycznego, w osi głównej wiązki promieniowania tej anteny;
- przy czym równoważną moc promieniowaną izotropowo wyznacza się dla pojedynczej anteny także w przypadku, gdy na terenie tego samego zakładu lub obiektu znajduje się realizowana lub zrealizowana inna instalacja radiokomunikacyjna, radionawigacyjna lub radiolokacyjna;

W celu zakwalifikowania przedsięwzięcia zgodnie z wyżej wymienionym rozporządzeniem istnieje konieczność wyznaczenia równoważnej mocy promieniowanej izotropowo (P_{EIRP}) dla każdej pojedynczej anteny, a następnie przeanalizowanie przebiegu odpowiedniego wektora wiązki głównej promieniowania.

Zgodnie z § 2 ust. 1 pkt 7 oraz § 3 ust. 1 pkt 8 Rozporządzenia Rady Ministrów z dnia 10 września 2019 r. w sprawie przedsięwzięć mogących znacząco oddziaływać na środowisko, równoważną moc promieniowaną izotropowo wyznacza się dla pojedynczej anteny; nawet w sytuacji, gdy na terenie tego samego zakładu lub obiektu znajduje się inna realizowana lub zrealizowana instalacja radiokomunikacyjna, radionawigacyjna i radiolokacyjna. Rozporządzenie stanowi o mocy promieniowanej izotropowo dla pojedynczej anteny, zatem należy badać, czy miejsca dostępne dla ludzi znajdują się w osi głównej wiązki promieniowania pojedynczej anteny.

Powołując się na odpowiedź podsekretarza stanu w Ministerstwie Środowiska z dnia 30 sierpnia 2011 r. – z upoważnienia Ministra – na interpelację nr 23966 w sprawie szeroko rozumianej problematyki telefonii komórkowej w zakresie oddziaływania na środowisko, poniżej przedstawiono sposób kwalifikowania instalacji radiokomunikacyjnych zgodny z obowiązującymi przepisami:

„W przypadku stacji bazowych telefonii komórkowych kwalifikacji dokonuje się w oparciu o dwa kryteria określone w § 2 ust. 1 pkt 7 i § 3 ust. 1 pkt 8 rozporządzenia z dnia 9 listopada 2010 r. tj. równoważną moc promieniowaną izotropowo wyznaczoną dla pojedynczej anteny i odległości miejsc dostępnych dla ludności od środka elektrycznego, w osi głównej wiązki promieniowania anteny. (...) Przy ustalaniu odległości środków elektrycznych anten od miejsc dostępnych dla ludności kierowano się następującymi zasadami:

- dla podanych równoważnych mocy promieniowanych izotropowo określono odległość występowania pól elektromagnetycznych o wartościach granicznych zapisanych w rozporządzeniu z dnia 30 października 2003 r.
- uzyskane w powyższy sposób odległości powiększono, uwzględniając największy błąd metody obliczeniowej, który stosując zasadę ostrożności oszacowano na 50%
- uzyskane odległości zwiększono dodatkowo ze względu na możliwość występowania odbić pól od naturalnych i sztucznych przeszkód, takich jak np. ściany budynków.

Odległość środków elektrycznych anten od miejsc dostępnych dla ludności zawarte w rozporządzeniu z dnia 9 listopada 2010 r. wyznaczone zostały z poszanowaniem zasady przezorności, w oparciu o obowiązujące w Polsce standardy jakości środowiska w zakresie ochrony przed polami elektromagnetycznymi.„

Podobne stanowisko można znaleźć w Przeglądzie Prawa Ochrony Środowiska 1/2011, „Stacje bazowe telefonii komórkowej jako przedsięwzięcia mogące znacząco oddziaływać na środowisko” autor: Jan Szuma, punkt 5:

„Wynika to z faktu, że kryterium określone „dla pojedynczej anteny” nie daje się w istocie sumować⁴⁶. Skoro bowiem odległość środka elektrycznego od miejsc dostępnych dla ludzi zależy od mocy każdej anteny osobno („pojedynczej”), to oznacza, że będzie ona taka sama, nawet w sytuacji gdy na jednym obiekcie znajdzie się kilka anten⁴⁷.”

⁴⁶ Autor w tym miejscu podkreśla konieczność odróżnienia kryteriów określonych w rozporządzeniu dla zakwalifikowania instalacji do przedsięwzięć mogących znacząco oddziaływać na środowisko (które mają jedynie charakter pewnego z góry ustalonego poziomu – kryterium) od rzeczywistego promieniowania danej instalacji.

⁴⁷ Np. gdy na jednym obiekcie znajdują się trzy nadajniki o mocy 500 W, to nie oznacza to, że należy badać czy miejsca dostępne dla ludzi znajdują się w odległości właściwej dla mocy 1500 W (nie większej niż 70 m od środka elektrycznego). Przepisy stanowią o mocy promieniowanej izotropowo dla pojedynczej anteny – a więc należy badać czy miejsca dostępne dla ludzi znajdują się w (wzdłuż) osi wiązek konkretnych nadajników i w odległości zależnej od ich mocy (w podanym tu przykładzie 40 m – 500 W).”

Takie samo stanowisko przedstawiono w dokumencie „Przedsięwzięcia mogące znacząco oddziaływać na środowisko – przewodnik po rozporządzeniu Rady Ministrów” autor: Tomasz Wilżak, wydane przez Generalną Dyрекcję Ochrony Środowiska, Warszawa 2011:

§ 2 ust. 1 pkt 7:

„Należy podkreślić, że o ile równoważną moc promieniowaną izotropowo sumuje się dla jednej anteny, jeżeli jest ona zbudowana z co najmniej dwóch systemów nadawczych, to nie należy sumować równoważnej mocy promieniowanej izotropowo nie zależnych anten wchodzących w skład tego samego lub różnych przedsięwzięć (w tym kontekście zwrócenia uwagi wymaga ostatnia część omawianego przepisu, która dodatkowo podkreśla, że równoważną moc promieniowaną izotropowo wyznacza się dla pojedynczej anteny także w przypadku, gdy na terenie tego samego zakładu lub obiektu znajduje się realizowana lub zrealizowana inna instalacja radiokomunikacyjna, radionawigacyjna lub radiolokacyjna).”

W odniesieniu do § 3 ust. 2 pkt 3 omawianego rozporządzenia:

„2. Do przedsięwzięć mogących potencjalnie znacząco oddziaływać na środowisko zalicza się również przedsięwzięcia:

3) nieosiągające progów określonych w ust. 1, jeżeli po zsumowaniu parametrów charakteryzujących przedsięwzięcie z parametrami realizowanego lub zrealizowanego przedsięwzięcia tego samego rodzaju znajdującego się na terenie jednego zakładu lub obiektu osiągną progi określone w ust. 1.”

Należy zaznaczyć, iż powyższy punkt odnosi się do wszystkich możliwych instalacji, dla których nie sprecyzowano inaczej. Jeśli chodzi o instalacje radiokomunikacyjne w § 2 ust. 1 pkt 7 oraz § 3 ust. 1 pkt 8 jednoznacznie określono jak należy postępować.

Odpowiedź Generalnej Dyrekcji Ochrony Środowiska, Departament Ocen Oddziaływania na Środowisko 6 marca 2018 r. (pismo znak DOOŚ.WDŚ.APS.400.51.2018.dkz):

(...) Powyższa interpretacja jest zgodna ze stanowiskiem resortu środowiska wyrażonym w odpowiedzi na interpelację nr 10349 posła Łukasza Zbonikowskiego (wersja elektroniczna pisma z dnia 2 stycznia 2013 r. dostępna na stronie internetowej Sejmu RP – www.sejm.gov.pl). Na pytanie nr 4 „Czy w przypadku, w którym dwie, trzy, cztery anteny są zawieszone na tej samej wysokości i azymucie, należy podać moc pojedynczej anteny, w której EIRP jest wspólne (superpozycja), i dlaczego”, udzielono następujących wyjaśnień: „W przypadkach gdy anteny są zawieszone na tej samej wysokości i skierowane w tym samym azymucie, należy rozpatrywać równoważne moce promieniowane izotropowo poszczególnych anten odrębnie. Pojęcie równoważnej mocy promieniowanej izotropowo (EIRP) używane w technice antenowej ponownie, zgodnie z cytowaną już normą, oznacza: „Zastępcza moc promieniowana (ERP) – iloczyn mocy doprowadzonej do anteny i zysku energetycznego anteny. Zysk energetyczny anteny może być odniesiony do anteny izotropowej, mówi się wówczas o zastępczej mocy promieniowanej izotropowo”. Termin EIRP

odnosi się do pojedynczej anteny. W związku z tym, jak już to napisano, należy rozpatrywać anteny pojedynczo, bez superpozycji”.

Wyjaśnienie pojęć wykorzystanych w opracowaniu:

Antena – urządzenie przeznaczone do wypromieniowania lub odbioru energii fali elektromagnetycznej, wg.: PN-80/T-01012:1980 *Słownictwo telekomunikacyjne. Anteny. Nazwy i określenia*.

Środek elektryczny anteny – miejsce, będące środkiem układu współrzędnych, względem którego wyznaczono charakterystykę promieniowania anteny.

Miejsca dostępne dla ludności – przez miejsca dostępne dla ludności rozumie się wszelkie miejsca, z wyjątkiem miejsc, do których dostęp ludności jest zabroniony lub niemożliwy bez użycia sprzętu technicznego (zgodnie z art. 124 ust.2, Prawo ochrony środowiska).

Odległość miejsc dostępnych dla ludności od środka elektrycznego anteny – odcinek linii prostej, który wyznacza się w osi głównej wiązki promieniowania anteny uwzględniając azymut i pochylenie tej osi.

Tilt – pochylenie względem kierunku horyzontalnego.

Równoważna moc promieniowana izotropowo PEIRP – zastępcza moc promieniowana (ERP) – iloczyn mocy doprowadzonej do anteny i zysku energetycznego anteny. Zysk energetyczny anteny może być odniesiony do anteny izotropowej, mówi się wówczas o zastępczej mocy promieniowanej izotropowo, wg.: (EIRP) PN-80/T-01012:1980 *Słownictwo telekomunikacyjne. Anteny. Nazwy i określenia*.

Promieniowanie wypadkowe - w przypadkach gdy antena jest zbudowana z więcej niż jednego systemu nadawczego przyjmuje się sumę równoważnych mocy promieniowanych izotropowo systemów jako EIRP anteny („Przedsięwzięcia mogące znacząco oddziaływać na środowisko – przewodnik po rozporządzeniu Rady Ministrów” autor: Tomasz Wilżak, Generalna Dyrekcja Ochrony Środowiska, Warszawa 2011).

Kierunek wiązki głównej promieniowania – wiązka zawierająca kierunek maksymalnego promieniowania („Przedsięwzięcia mogące znacząco oddziaływać na środowisko – przewodnik po rozporządzeniu Rady Ministrów” autor: Tomasz Wilżak, Generalna Dyrekcja Ochrony Środowiska, Warszawa 2011).

Oś wiązki głównej promieniowania – linia prowadzona wzdłuż kierunku wiązki głównej promieniowania („Przedsięwzięcia mogące znacząco oddziaływać na środowisko – przewodnik po rozporządzeniu Rady Ministrów” autor: Tomasz Wilżak, Generalna Dyrekcja Ochrony Środowiska, Warszawa 2011).

3. OPIS PRZEDSIĘWZIĘCIA

W skład projektowanej instalacji radiokomunikacyjnej wejdą urządzenia zasilające, sterujące i nadawczo – odbiorcze oraz anteny zamontowane na wieży.

Zainstalowane zostaną anteny o następujących parametrach:

Azymut [°]	Producent/typ anteny	Oznaczenie anteny	Środek elektryczny (wysokość zawieszenia) (m n.p.t.)	Pasma [Mhz]	Zysk energetyczny [dBi]	Maksymalna moc wyjściowa na system [dBm]	Pochylenie wiązki (tilt) [°]	Tłumienie toru antenowego [dB]
0	ADU4518R8v06	L081 M1	59,00	800	17	40,000	10	0,285
	ADU4518R8v06	L081 M2	59,00	800	17	40,000	10	0,285
	A704517R0v06	U091	59,00	900	17,4	43,010	10	0,314
120	ADU4518R8v06	L082 M1	59,00	800	17	40,000	10	0,285
	ADU4518R8v06	L082 M2	59,00	800	17	40,000	10	0,285
	A704517R0v06	U092	59,00	900	17,4	43,010	10	0,314
240	ADU4518R8v06	L083 M1	59,00	800	17	40,000	10	0,285
	ADU4518R8v06	L083 M2	59,00	800	17	40,000	10	0,285
	A704517R0v06	U093	59,00	900	17,4	43,010	10	0,314

W opracowaniu uwzględniono stosowane przez Inwestora maksymalne tility elektryczne. Pochylenie mechaniczne anten w przypadku tej instalacji nie występuje, tility mechaniczne dla wszystkich anten wynoszą zero (informacja przekazana przez inwestora).

4. WYNIKI OBLICZEŃ

Obliczenia i rysunki wykonano przy wykorzystaniu warunków nadawania określonych przez inwestora oraz parametry techniczne urządzeń, torów kablowych i anten zgodnie z kartami katalogowymi producentów/danymi inwestora. Równoważną moc promieniowania izotropowo obliczono na głównych kierunkach promieniowania anten.

Równoważną moc promieniowaną izotropowo wyznacza się korzystając z zależności:

$$P_{EIRP} [dBm] = P + G - A$$

gdzie:

P - Moc wyjściowa nadajnika na system w danym sektorze [dBm]

G - Zysk energetyczny anteny [dBi]

A - Tłumienie toru antenowego [dB]

Przeliczenia jednostek dBm na Waty wykonuje się przy pomocy wzoru:

$$P_{EIRP} [dBm] = 10 * \log_{10} (P [mW] / 1 [mW])$$

gdzie:

P_{EIRP} – moc w jednostkach dBm

P – moc promieniowana izotropowo [mW - mili Waty]

W poniższej tabeli przedstawiono wyniki obliczeń dla poszczególnych anten:

Azymut	Oznaczenie anteny	Pasma	EIRP dla pasma	Środek elektryczny (wysokość zawieszenia)	Pochylenie wiązki (tilt)	EIRP- równoważna moc promieniowania izotropowo	Rozpatrywana odległość miejsc dostępnych dla ludzi od środka elektrycznego anteny wzdłuż osi głównej wiązki promieniowania tej anteny
[°]		[Mhz]	[W]	[m n.p.t.]	[°]	[W]	[m]
0	L081 M1	800	469	59,00	10	469	≤ 20
	L081 M2	800	469	59,00	10	469	≤ 20
	U091	900	1022	59,00	10	1022	≤ 70
120	L082 M1	800	469	59,00	10	469	≤ 20
	L082 M2	800	469	59,00	10	469	≤ 20
	U092	900	1022	59,00	10	1022	≤ 70
240	L083 M1	800	469	59,00	10	469	≤ 20
	L083 M2	800	469	59,00	10	469	≤ 20
	U093	900	1022	59,00	10	1022	≤ 70

Dla projektowanej instalacji dla sześciu anten (azymuty 0°, 120° i 240°) (oznaczonych: L081 M1; L081M2; L082 M1; L082 M2; L083 M1; L083 M2) dla każdej anteny wypadkowa równoważna moc promieniowania izotropowo zawiera się w przedziale 100–500 W. W związku z tym na załączonych rysunkach przedstawiono rzut poziomy i rzuty pionowe osi głównej wiązki promieniowania w odległości 20 metrów od środka elektrycznego każdej anteny. Zarówno dla minimalnych pochyłeń wiązek 0° jak i maksymalnych pochyłeń wiązek 10° **brak występowania miejsc dostępnych dla ludności w odległości do 20 m od środka elektrycznego anten w osi głównej wiązki promieniowania danej anteny.**

Dla projektowanej instalacji dla trzech anten (azymuty 0°, 120° i 240°) (oznaczonych: U091; U092; U093) dla każdej anteny wypadkowa równoważna moc promieniowania izotropowo zawiera się w przedziale 1000 – 2000 W. W związku z tym na załączonych rysunkach przedstawiono rzut poziomy i rzuty pionowe osi głównej wiązki promieniowania w odległości 70 metrów od środka elektrycznego każdej anteny. Zarówno dla minimalnych pochyłeń wiązek 0° jak i maksymalnych pochyłeń wiązek 10° **brak występowania miejsc dostępnych dla ludności w odległości do 70 m od środka elektrycznego anten w osi głównej wiązki promieniowania danej anteny.**

Załączone rysunki przedstawiają rzut poziomy i rzuty pionowe osi głównych wiązek promieniowania dla poszczególnych anten. Z uwagi na uproszczony charakter rysunków oraz możliwości techniczne drukowania, wiązki dla poszczególnych anten przedstawione są jako jedna linia. Dla zastosowanej skali rysunków nie ma możliwości przedstawienia każdej wiązki oddzielnie.

Wszystkie rysunki uwzględniają ukształtowanie terenu oraz istniejącą zabudowę na dzień wykonania niniejszego opracowania.

5. WNIOSKI

Na podstawie przeprowadzonej kwalifikacji stwierdza się, że dla przedstawionej przez Inwestora konfiguracji anten, zgodnie z Rozporządzeniem Rady Ministrów z dn. 9 listopada 2010r. w sprawie przedsięwzięć mogących znacząco oddziaływać na środowisko rozpatrywana instalacja radiokomunikacyjna **nie zalicza się do przedsięwzięć mogących zawsze znacząco oddziaływać na środowisko lub potencjalnie znacząco oddziaływać na środowisko, a zatem nie ma obowiązku uzyskania decyzji o środowiskowych uwarunkowaniach zgody na realizację przedsięwzięcia.** Miejsca dostępne dla ludności nie występują w osi głównej promieniowania anten. Spełniony będzie warunek zapewnienia jak najlepszego stanu środowiska poprzez utrzymanie poziomów pól elektromagnetycznych poniżej dopuszczalnych.

6. PODSTAWY PRAWNE, ŹRÓDŁA INFORMACJI

Akty prawne:

- *Ustawa z dnia 27 kwietnia 2001 r. Prawo ochrony środowiska (Dz. U. 2001 Nr 62 poz. 627) w aktualnym brzmieniu.*
- *Ustawa z dnia 3 października 2008 r. o udostępnianiu informacji o środowisku i jego ochronie, udziale społeczeństwa w ochronie środowiska oraz o ocenach oddziaływania na środowisko (Dz. U. 2018 poz. 2081 tekst jednolity).*
- *Rozporządzenie Rady Ministrów z dnia 10 września 2019 r. w sprawie przedsięwzięć mogących znacząco oddziaływać na środowisko (Dz. U. 2019 poz. 1839).*

Źródła informacji:

- dane techniczne urządzeń instalowanych na projektowanej instalacji uzyskane od Inwestora,
- karty katalogowe anten,
- dane lokalizacyjne instalacji uzyskane od Inwestora,
- mapa zasadnicza,
- materiały z przeprowadzonej wizji lokalnej,
- zdjęcia satelitarne,
- budżet mocy planowanej instalacji,

7. ZAŁĄCZNIKI I RYSUNKI

- Tabela 1. Parametry techniczne i obliczenia równoważnej mocy promieniowanej izotropowo anten instalacji – wyniki obliczeń.
- Rozmieszczenie anten i urządzeń.
- Rys. 1. - Rzut poziomy osi głównych wiązek promieniowania dla poszczególnych anten w odległości do 20 i 70 metrów od środka elektrycznego anten.
- Rys. 2. – Rut pionowy osi głównych wiązek promieniowania dla poszczególnych anten na azymucie 0°, 120° i 240° w odległości do 20 i 70 metrów od środka elektrycznego anten, dla tiltu 0°.
- Rys. 3. - Rut pionowy osi głównych wiązek promieniowania dla poszczególnych anten na azymucie 0°, 120° i 240° w odległości do 20 i 70 metrów od środka elektrycznego anten, dla tiltu 10°.

Tabela 1- wyniki obliczeń

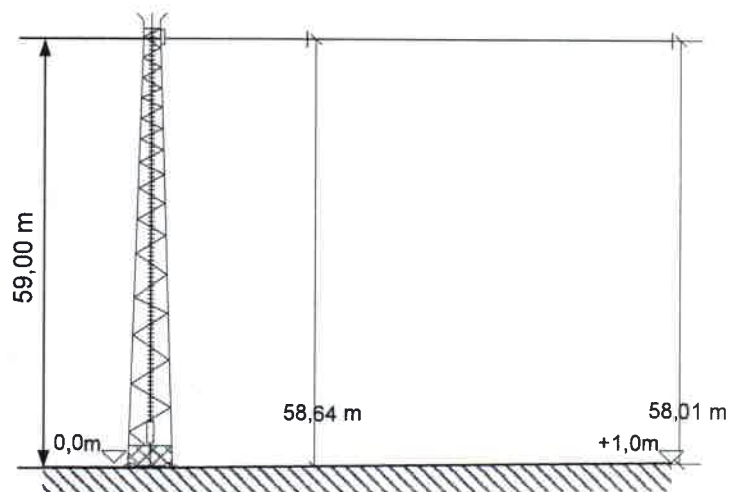
Azymut	Sektor	Typ anteny	Wysokość zawieszenia	Pochylenie wiązki (tilt elektryczny)	EIRP- równoważna moc promieniowania izotropowo	Rozpatrywana odległość miejsc dostępnych dla ludzi od środka elektrycznego anteny wzdłuż osi głównej wiązki promieniowania tej anteny
[°]			[m n.p.t.]	[°]	[W]	[m]
OBLICZENIE DLA SYSTEMÓW LTE 800						
LTE 800 MHz						
<i>minimalne projektowane pochylenie wiązek</i>						
0	L081 M1	ADU4518R8v06	59,00	0	469	≤ 20
120	L082 M1	ADU4518R8v06	59,00	0	469	≤ 20
240	L083 M1	ADU4518R8v06	59,00	0	469	≤ 20
<i>maksymalne projektowane pochylenie wiązek</i>						
0	L081 M1	ADU4518R8v06	59,00	10	469	≤ 20
120	L082 M1	ADU4518R8v06	59,00	10	469	≤ 20
240	L083 M1	ADU4518R8v06	59,00	10	469	≤ 20
<i>minimalne projektowane pochylenie wiązek</i>						
0	L081 M2	ADU4518R8v06	59,00	0	469	≤ 20
120	L082 M2	ADU4518R8v06	59,00	0	469	≤ 20
240	L083 M2	ADU4518R8v06	59,00	0	469	≤ 20
<i>maksymalne projektowane pochylenie wiązek</i>						
0	L081 M2	ADU4518R8v06	59,00	10	469	≤ 20
120	L082 M2	ADU4518R8v06	59,00	10	469	≤ 20
240	L083 M2	ADU4518R8v06	59,00	10	469	≤ 20

Azymut	Sektor	Typ anteny	Wysokość zawieszenia	Pochylenie wiązki (tilt elektryczny)	EIRP- równoważna moc promieniowania izotropowo	Rozpatrywana odległość miejsc dostępnych dla ludzi od środka elektrycznego anteny wzdłuż osi głównej wiązki promieniowania tej anteny
[°]			[m n.p.t.]	[°]	[W]	[m]
OBLICZENIE DLA SYSTEMÓW UMTS 900						
UMTS 900 MHz						
<i>minimalne projektowane pochylenie wiązek</i>						
0	U091	A704517R0v06	59,00	0	1022	≤ 70
120	U092	A704517R0v06	59,00	0	1022	≤ 70
240	U093	A704517R0v06	59,00	0	1022	≤ 70
<i>maksymalne projektowane pochylenie wiązek</i>						
0	U091	A704517R0v06	59,00	10	1022	≤ 70
120	U092	A704517R0v06	59,00	10	1022	≤ 70
240	U093	A704517R0v06	59,00	10	1022	≤ 70

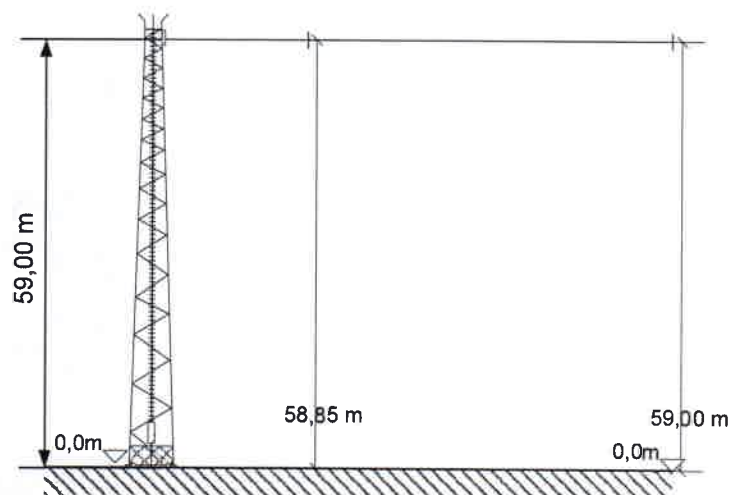


Rys 1. Rzut poziomy osi głównej wiązki promieniowania w odległości do 20 i 70 metrów od środka elektrycznego anten.

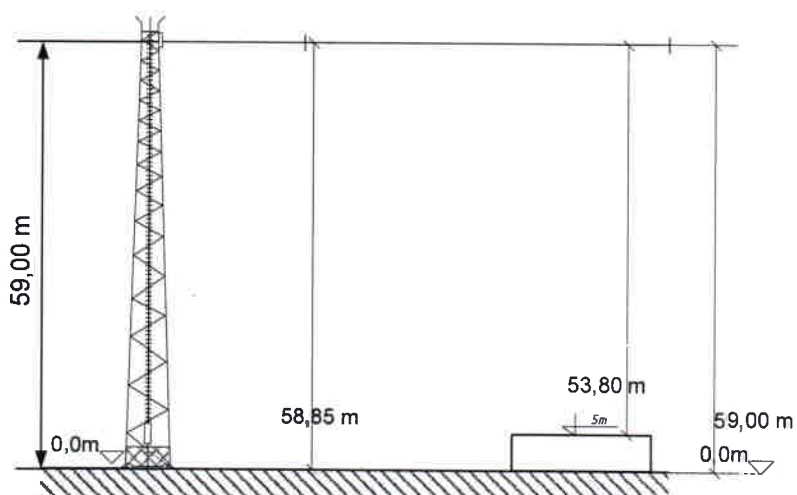
**Az.
0°**



**Az.
120°**



**Az.
240°**

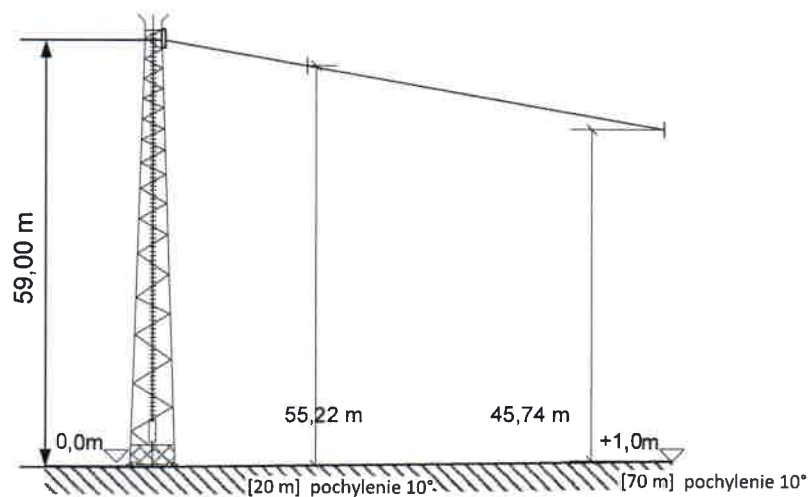


LOM4441B

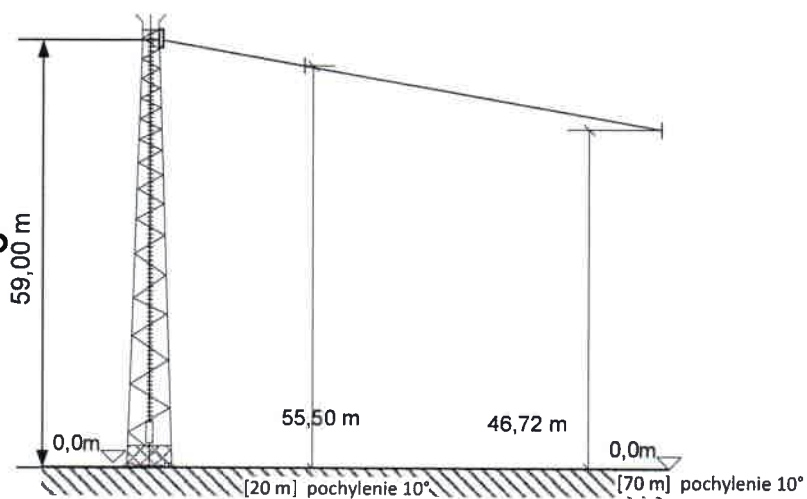
Skala 1:1000

Rys. 2 Rzut pionowy osi głównych wiązek promieniowania, dla poszczególnych anten na azymucie 0°, 120° i 240° w odległości do 20 i 70 metrów od środka elektrycznego anten, dla tiltu 0°.

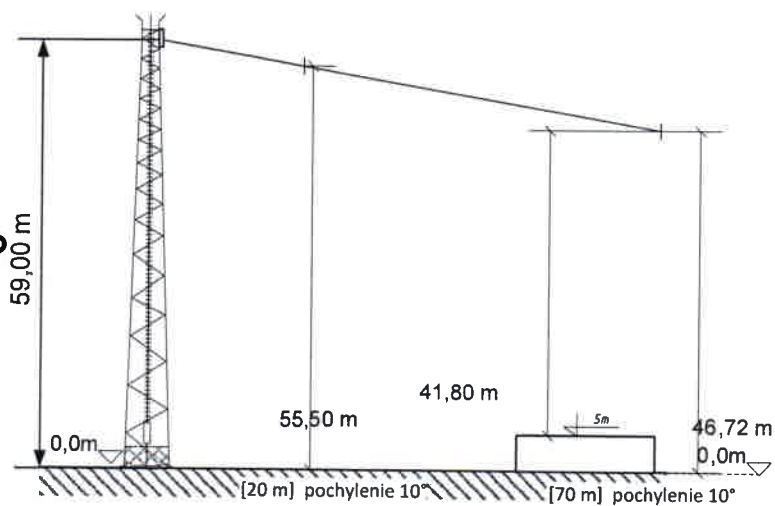
**Az.
0°**



**Az.
120°**



**Az.
240°**



LOM4441B
Skala 1:1000

Rys. 3 Rzut pionowy osi głównych wiązek promieniowania, dla poszczególnych anten na azymucie 0°, 120° i 240° w odległości do 20 i 70 metrów od środka elektrycznych anten, dla tiltu 10°.